

T.C.  
ÇARŞAMBA KAYMAKAMLIĞI  
ÇAYVAR ORTAOKULU MÜDÜRLÜĞÜ



**2024-2028 STRATEJİK PLANI**



*Eđitimdir ki bir milleti ya 6zg6r,  
bađımsız, řanlı ve y6ce bir toplum halinde yařatır  
ya da onu k6leliđe ve yoksulluđa iter.*

*Mustafa Kemal ATAT6RK*

## Okul/Kurum Bilgileri

<b>İli: SAMSUN</b>		<b>İlçesi: ÇARŞAMBA</b>	
<b>Adres:</b>	ÇAYVAR MAH. MERKEZ SK. ÇAYVAR İLK VE ORTAOKULU BLOK NO 92	<b>Coğrafi Konum (link)</b>	<a href="https://yandex.com.tr/harita/org/cayvar_ortaokulu/111463353406/?ll=36.696099%2C41.146362&amp;z=14">https://yandex.com.tr/harita/org/cayvar_ortaokulu/111463353406/?ll=36.696099%2C41.146362&amp;z=14</a>
<b>Telefon Numarası :</b>	0362 838 52 00	<b>Faks Numarası:</b>	0362 838 52 00
<b>e-Posta Adresi:</b>	<a href="mailto:729492@meb.k12.tr">729492@meb.k12.tr</a>	<b>Web sayfası adresi:</b>	<a href="https://cayvarortaokulu.meb.k12.tr/">https://cayvarortaokulu.meb.k12.tr/</a>
<b>Kurum Kodu:</b>	729492	<b>Öğretim Şekli:</b>	Tam Gün (Tam Gün/İkili Eğitim)

# SUNUŞ

Bir ulusun kalkınmasındaki en önemli etken, çağdaş bir eğitim yapısına sahip olmaktır. Gelişmiş ülkelerde uzun yıllardır sürdürülmekte olan kaynakların rasyonel bir şekilde kullanımı, eğitimde stratejik planlamayı zorunlu kılmıştır. Milli Eğitim Bakanlığı bu motivasyonla 2004 yılından beri stratejik plan çalışmalarını başlatmıştır. Bu çalışmalar temelde iki nedene bağlıdır: Tüm dünyada daha önceleri başlayan çağdaşlaşma ve yenileşme çalışmalarıyla uyumlu bir şekilde eğitim alanında da bu tip eylemlerle mali, fiziki ve insani kaynaklardan daha verimli ve etkin yararlanarak akademik ve kurumsal

gelişmeleri hızlandırmaktır. Diğer bir neden ise; ülkemizde 2004 yılında kabul edilen yasa gereği “Performans Esaslı Bütçeleme Sistemi”ne geçilmesidir.

Bütün sosyal sistemler, varlıklarını etkin bir şekilde sürdürebilmek için kendilerini yenilemek ve değişen koşullara uyum sağlamak zorundadır. Eğitim sisteminin de kendini yenilemesi, dünyadaki değişme ve gelişmelere paralel olarak en önemli alt yapısını oluşturan okulların yeniden yapılandırılması, ülkenin kalkınmasını sağlayacak eğitilmiş beyin gücünü yetiştirmek bakımından büyük önem taşımaktadır.

Okul Stratejik Planlama Ekibimiz (OSPE) okulumuza özgü “STRATEJİK PLANI (2024-2028)” hazırlamış ve OSPE tarafından son şekli verilerek uygulamaya konmuştur. Stratejik plan ile okulumuzun plânlı gelişiminin yanında, sistemli bir yaklaşımla öğrencilere; çok yönlü, soyut, eleştirel, yaratıcı, özgür düşünme, problem çözme ve iletişim becerileri kazandırılarak kendilerini kanıtlamaları amaçlanmaktadır.

Okulumuz Stratejik Planının başarıya ulaşmasında, farkındalık ve katılım ilkesi önemli bir rol oynayacaktır. Ülkemizin sosyal ve ekonomik gelişimine temel oluşturan en önemli faktörün eğitim olduğu anlayışıyla hazırlanan stratejik planımızda belirlediğimiz vizyon, misyon ve hedefler doğrultusunda yürütülecek çalışmalarda başarılar diler, çalışmanın gerçekleştirilmesinde emeği geçen stratejik planlama ekibi başta olmak üzere tüm paydaşlarımıza teşekkür ederim.

Ercan YALÇIN

Okul Müdürü

# İÇİNDEKİLER

<b>1. GİRİŞ VE STRATEJİK PLANIN HAZIRLIK SÜRECİ</b> .....	<b>6</b>
1.1. Strateji Geliştirme Kurulu ve Stratejik Plan Ekibi .....	6
1.2. Planlama Süreci .....	6
<b>2. DURUM ANALİZİ</b> .....	<b>7</b>
2.1. Kurumsal Tarihçe .....	7
2.2. Uygulanmakta Olan Planın Değerlendirilmesi .....	8
2.3. Mevzuat Analizi .....	8
2.4. Üst Politika Belgelerinin Analizi .....	9
2.5. Faaliyet Alanları ile Ürün ve Hizmetlerin Belirlenmesi .....	10
2.6. Paydaş Analizi .....	12
2.7. Kuruluş İçi Analiz .....	15
2.7.1. Teşkilat Yapısı .....	15
2.7.2. İnsan Kaynakları .....	16
2.7.3. Teknolojik Düzey .....	17
2.7.4. Mali Kaynaklar .....	18
2.7.5. İstatistik Veriler .....	19
2.8. Dış Çevre Analizi (Politik, Ekonomik, Sosyal, Teknolojik, Yasal ve Çevresel Çevre Analizi -PESTLE) .....	21
2.9. Güçlü ve Zayıf Yönler ile Fırsatlar ve Tehditler (GZFT) Analizi .....	22
2.10. Tespit ve İhtiyaçların Belirlenmesi .....	25
<b>3. GELECEĞE BAKIŞ</b> .....	<b>26</b>
3.1. Misyon .....	26
3.2. Vizyon .....	26
3.3. Temel Değerler .....	27
<b>4. AMAÇ, HEDEF VE STRATEJİLERİN BELİRLENMESİ</b> .....	<b>28</b>
4.1. Amaçlar .....	28
4.2. Hedefler .....	28
4.3. Performans Göstergeleri .....	28
4.4. Stratejilerin Belirlenmesi .....	36
4.5. Maliyetlendirme .....	37
<b>5. İZLEME VE DEĞERLENDİRME</b> .....	<b>38</b>
<b>6. Tablo/Şekil/Grafikler/Ekler</b> .....	<b>40</b>

# 1. GİRİŞ VE STRATEJİK PLANIN HAZIRLIK SÜRECİ

## 1.1. Strateji Geliştirme Kurulu ve Stratejik Plan Ekibi

2024-2028 dönemi stratejik plan hazırlanması süreci Üst Kurul ve Stratejik Plan Ekibinin oluşturulması ile başlamıştır. Ekip tarafından oluşturulan çalışma takvimi kapsamında ilk aşamada durum analizi çalışmaları yapılmış ve durum analizi aşamasında paydaşlarımızın plan sürecine aktif katılımını sağlamak üzere paydaş anketi, toplantı ve görüşmeler yapılmıştır.

Durum analizinin ardından geleceğe yönelim bölümüne geçilerek okulumuzun amaç, hedef, gösterge ve eylemleri belirlenmiştir. Çalışmaları yürüten ekip ve kurul bilgileri altta verilmiştir.

**Tablo 1. Strateji Geliştirme Kurulu ve Stratejik Plan Ekibi Tablosu**

Strateji Geliştirme Kurulu Bilgileri		Stratejik Plan Ekibi Bilgileri	
Adı Soyadı	Ünvanı	Adı Soyadı	Ünvanı
ERCAN YALÇIN	MÜDÜR	AHMET YANAK	MÜDÜR YARDIMCISI
AHMET YANAK	MÜDÜR YARDIMCISI	SEÇİL ERGÜN ŞAHİN	ÖĞRETMEN
AYHAN TÜRKOĞLU	ÖĞRETMEN	CÜNEYT ÇETİN	ÖĞRETMEN
MUSTAFA ÖZTÜRK	OAB BAŞKANI	EMRE MAKAS	ÖĞRETMEN
ZEHRA BETÜL GENÇ	ÖĞRETMEN	BURCU ASLAN	ÖĞRETMEN
		ABDURRAHMAN TARAKÇIOĞLU	ÖĞRETMEN

## 1.2. Planlama Süreci:

*2024-2028 dönemi stratejik plan hazırlanma süreci Strateji Geliştirme Kurulu ve Stratejik Plan Ekibi'nin oluşturulması ile başlamıştır. Ekip tarafından oluşturulan çalışma takvimi kapsamında ilk aşamada durum analizi çalışmaları yapılmış ve durum analizi aşamasında, paydaşlarımızın plan sürecine aktif katılımını sağlamak üzere paydaş anketi, toplantı ve görüşmeler yapılmıştır. Durum analizinin ardından geleceğe yönelim bölümüne geçilerek okulumuzun/kurumumuzun amaç, hedef, gösterge ve stratejileri belirlenmiştir.*

Okul Stratejik Planlama Ekibimiz (OSPE) okulumuza özgü “STRATEJİK PLANI (2024-2028)” hazırlamış ve OSPE tarafından son şekli verilerek uygulamaya konmuştur.

## 2. DURUM ANALİZİ

Durum analizi bölümünde okulumuzun mevcut durumu ortaya konularak neredeyiz sorusuna yanıt bulunmaya çalışılmıştır.

Bu kapsamda okulumuzun kısa tanıtımı, okul künyesi ve temel istatistikleri, paydaş analizi ve görüşleri ile okulumuzun Güçlü Zayıf Fırsat ve Tehditlerinin (GZFT) ele alındığı analize yer verilmiştir.

### 2.1. Kurumsal Tarihçe

Köyün tarihi oldukça eskidir. Köyümüzün adının oluşumu konusunda köyün şu anda bulunduğu yerde bir zamanlar çay olduğu; adını bu çaydan aldığı rivayet edilmiştir. Köyün bulunduğu yere “Çay var.” denilmiş ve adı Çayvar olarak kalmıştır. Yöre ağzıyla Çayvar şeklinde söylenmeye başlanmıştır. Okulumuz da adını Çayvar İlkokulu olarak köy adından almıştır. 1963 yılına kadar bu ad kullanılmış; bu tarihten sonra hükümet yetkililerince isim değişikliğine gidilerek köyün adı Bölmepınar; okulun adı da Bölmepınar İlkokulu olarak olmuştur. Ancak köylünün yeni isme alışmaması sebebiyle köy tekrar eski adını almış; okul da eski adına dönmüştür.

Sekiz yıllık zorunlu eğitimin yürürlüğe girdiği yıl olan 1997-1998 öğretim yılında okul “Çayvar İlköğretim Okulu” adını almıştır. 4+4+4 sistemiyle beraber “Çayvar İlkokulu” ve “Çayvar Ortaokulu” olarak hizmet vermeye devam etmektedir.

Çayvar köyünün bir kısmı düzlüğe kurulmakla beraber ovaya karşı yükselen yamaçlarda yerleşim oldukça fazladır. Köyün en yakın komşusu Sefalı ve Yenikışla köyleridir.

Köyde ağırlıklı olarak fındık üretimi yapılmaktadır. Ayrıca fasulye, lahana (pancar), marul vb. sebze üretimi yapıp geçimlerinin destekleyenler ve seracılık yapanlar bulunmaktadır. Tarımsal ürünlerin yanı sıra büyükbaş hayvancılık da yapılmakta ve elde edilen süt ürünleri pazarda satılmaktadır.

2008 yılında birleştirilmiş sınıf uygulaması bitmiştir. Boyacılı, Eğrikum, Kurtahmetli ve Sefalı, Yenikışla ve Gökçeli köylerinden gelen taşıma kapsamında olan öğrencilerle birlikte müstakil okul Taşıma Merkezi olarak yeni hizmet binasında eğitim öğretime devam etmektedir.

## 2.2. Uygulanmakta Olan Stratejik Planın Değerlendirilmesi

Çayvar Ortaokulu 2019-2023 Stratejik Planı, 4 yıl boyunca uygulanmış, öngördüğümüz hedeflerin önemli çoğunluğuna ulaşılmıştır. Uygulanmakta olan stratejik planda yer alan “Durum Analizi” bölümü, İl ve İlçe Milli Eğitim Müdürlüğümüzün Stratejik Planları ile uyumludur. Hedeflerin gerçekçi, somut ve güncel ifade edilmesi bakımından Ortaokula özgü göstergeler de yer almaktadır. Ancak Bakanlık, İl ve İlçe stratejik planları ile okul/kurum stratejik planlarının “Geleceğe Yönelim” bölümü, başlıklar itibariyle aynı olsa da göstergelerin ifade edilişi bakımından planlar arasında bütünlük bulunmamaktadır. Yeni plan döneminde Bakanlık, İl, İlçe ve Okul/Kurum Stratejik Planlarının özellikle “Geleceğe Bakış” bölümlerinin birbirine uyumlu olarak hazırlanması önemlidir.

## 2.3. Yasal Yükümlülükler ve Mevzuat Analizi

Çayvar Ortaokulu, İl ve İlçe Milli Eğitim Müdürlüğümüzün tabi olduğu tüm yasal yükümlülüklere uymakla mükelleftir. Bunların dışında Ortaokul düzeyinde yükümlülük arz eden mevzuat, Tablo 1’de ayrıca gösterilmiştir.

Tablo 1 Mevzuat Analizi

Yasal Yükümlülük	Dayanak	Tespitler	İhtiyaçlar
<ul style="list-style-type: none"><li>Okulumuz “Dayanak” başlığı altında sıralanan Kanun, Kanun Hükmünde Kararname, Tüzük, Genelge ve Yönetmeliklerdeki ilgili hükümleri yerine getirmek</li><li>“Eğitim-öğretim hizmetleri, insan kaynaklarının gelişimi, halkla ilişkiler, stratejik plan hazırlama, stratejik plan izleme-değerlendirme süreci iş ve işlemleri” faaliyetlerini yürütmek.</li><li>Resmi kurum ve kuruluşlar, sivil toplum kuruluşları ve özel sektörle mevzuat hükümlerine aykırı olmamak ve faaliyet alanlarını kapsamak koşuluyla protokoller ve diğer işbirliği çalışmalarını yürütmek</li><li>Ortaokul öğrencilerinin okula kayıt, sınıf geçme, devam-devamsızlık, sosyal sorumluluk</li></ul>	<ul style="list-style-type: none"><li>T.C. Anayasası</li><li>1739 Sayılı Millî Eğitim Temel Kanunu</li><li>652 Sayılı MEB Teşkilat ve Görevleri Hakkındaki Kanun Hükmünde Kararname</li><li>222 Sayılı Millî Eğitim Temel Kanunu (Kabul No: 5.1.1961, RG: 12.01.1961 / 10705-Son Ek ve Değişiklikler: Kanun No: 12.11.2003/ 5002, RG: 21.11.2003</li><li>657 Sayılı Devlet Memurları Kanunu</li><li>5442 Sayılı İl İdaresi Kanunu</li><li>3308 Sayılı Mesleki Eğitim Kanunu</li><li>439 Sayılı Ek Ders Kanunu</li><li>4306 Sayılı Zorunlu İlköğretim ve Eğitim Kanunu</li><li>5018 sayılı Kamu Mali Yönetimi ve Kontrol Kanunu</li><li>MEB Personel Mevzuat Bülteni</li><li>Taşıma Yoluyla Eğitime Erişim Yönetmeliği</li><li>MEB Millî Eğitim Müdürlükleri Yönetmeliği (22175 Sayılı RG Yayınlanan)</li></ul>	<ul style="list-style-type: none"><li>Müdürlüğümüzün hizmetlerini mevzuattaki hükümlere uygun olarak yürütmektedir.</li><li>Diğer kurumlarla işbirliği gerektiren çalışmalarda, gerek tabi olduğumuz mevzuat gerekse diğer kurumların mevzuatları arasında uyumsuzluk ortaya çıkabilmektedir.</li><li>Tabi olduğumuz mevzuatın kapsamı, Müdürlüğümüzün yetkilerini çeşitlendirmekle birlikte sınırlamaktadır.</li><li>Kurumsal kültürümüz, mevzuatta sık yaşanan değişikliklere hazırlıklı olmasına rağmen öğrenci ve velilerimizden oluşan paydaşlarımız, yeni ve farklı çalışmalara uyuma direnç göstermektedir.</li><li>Mevzuat itibariyle öğrenci velilerinin eğitim faaliyetlerine</li></ul>	<ul style="list-style-type: none"><li>Diğer kurumlarla işbirliğinde, yetki alanının genişletilmesi</li><li>Mevzuat itibariyle Okul Müdürlerinin yetkilerinin artırılması</li><li>Eğitim uygulamaları konusunda ulusal düzeyde tanıtım çalışmaları yaparak öğrenci ve velilerinin bilgilendirilmesi</li><li>Mevzuatta ihtiyaç duyulan değişikliklerde “yenileme” çalışmalarına yer verilmesi</li><li>Öğrenci velilerinin eğitim faaliyetlerine müdahale alanlarının sınırlandırılması için yasal tedbirlerin alınması</li><li>Mevzuatın, çalışanların kendilerine</li></ul>



çalışmaları vb. iş ve işlemleri	<ul style="list-style-type: none"> <li>• Millî Eğitim Bakanlığı Rehberlik ve Psikolojik Danışma Hizmetleri Yönetmeliği</li> <li>• 04.12.2012/202358 Sayı İl İlçe MEM'nün Teşkilatlanması 43 Nolu Genelge</li> <li>• 26 Şubat 2018 tarihinde yayımlanan Kamu İdarelerinde Stratejik Planlamaya İlişkin Usul ve Esaslar Hakkındaki Yönetmelik</li> <li>• Okul Öncesi Eğitim ve İlköğretim Kurumları Yönetmeliği</li> <li>• Sosyal Etkinlikler Yönetmeliği</li> <li>• MEB Eğitim Kurulları ve Zümreleri Yönergesi</li> </ul>	müdahale alanını sınırlandıran herhangi bir mekanizma bulunmamaktadır.	güvende hissedebileceği şekilde yeniden düzenlenmesi
---------------------------------	---	--	--

## 2.4. Üst Politika Belgeleri Analizi

Tablo 2. Üst Politika Belgeleri Analizi Tablosu

Üst Politika Belgesi	İlgili Bölüm/Referans	Verilen Görev/İhtiyaçlar
5018 sayılı Kamu Mali Yönetimi ve Kontrol Kanunu	<ul style="list-style-type: none"> <li>• 9. Madde,</li> <li>• 41. Madde</li> </ul>	<b>Kurum Faaliyetlerinde bütçenin etkin ve verimli kullanımı</b> <b>Stratejik Plan Hazırlama İzleme ve Değerlendirme Çalışmaları</b>
30344 sayılı Kamu İdarelerinde Stratejik Plan Hazırlamaya İlişkin Usul ve Esaslar Hakkında Yönetmelik (26 Şubat 2018)	Tümü	<b>5 yıllık hedefleri içeren Stratejik Plan hazırlanması</b>
2022-2023 Orta Vadeli Program	Tümü	<b>Bütçe çalışmaları</b>
MEB 11. Kalkınma Plan Politika Önerileri	Önerilen politikalar	<b>Hedef ve stratejilerin belirlenmesi</b>
MEB Kalite Çerçevesi	Tümü	<b>Hedef ve stratejilerin belirlenmesi</b>
MEB 2023 Bütçe Yılı Sunuşu	Tümü	<b>Bütçe çalışmaları</b>
2017-2023 Öğretmen Strateji Belgesi	Tümü	<b>Hedef ve stratejilerin belirlenmesi</b>
OECD 2018 Raporu	Türkiye verileri	<b>Stratejilerin belirlenmesi</b>
2022-2023 MEB İstatistikleri	Örgün Eğitim İstatistikleri	<b>Hedef ve göstergelerin belirlenmesi</b>
Kamu İdareleri İçin Stratejik Plan Hazırlama Kılavuzu (26 Şubat 2024)	Tümü	<b>5 yıllık hedefleri içeren Stratejik Plan hazırlanması</b>
2018/16 sayılı Genelge, 2024-2028 Stratejik Plan Hazırlık Çalışmaları (18 Eylül 2018)	Tümü	<b>2024-2028 Stratejik Planının Hazırlanması</b>
MEB 2024-2028 Stratejik Plan Hazırlık Programı (18 Eylül 2018)	Tümü	<b>2024-2028 Stratejik Planı Hazırlama Takvimi</b>
MEB 2024-2028 Stratejik Planı	Tümü	<b>MEB Politikaları Konusunda Taşra Teşkilatına Rehberlik</b>

<b>Kamu İdarelerince Hazırlanacak Performans Programları Hakkında Yönetmelik</b>	Tümü	<b>5 yıllık kurumsal hedeflerin her bir mali yıl için ifade edilmesi</b>
<b>Kamu İdarelerince Hazırlanacak Faaliyet Raporu Hakkında Yönetmelik</b>	Tümü	<b>Her bir mali yıl için belirlenen hedeflerin gerçekleştirme durumlarının tespiti, raporlanması</b>
<b>Samsun İl Millî Eğitim Müdürlüğü 2024-2028 Stratejik Planı</b>	Tümü	<b>Amaç, hedef, gösterge ve stratejilerin belirlenmesi</b>
<b>Çarşamba İlçe Millî Eğitim Müdürlüğü 2019-2023 Stratejik Planı</b>	Tümü	<b>Amaç, hedef, gösterge ve stratejilerin belirlenmesi</b>

## 2.5. Faaliyet Alanları ile Ürün/Hizmetlerin Belirlenmesi

Mevzuat analizi çıktıları dolayısıyla görev ve sorumluluklar dikkate alınarak okul/kurumun sunduğu temel ürün ve hizmetler belirlenir. Belirlenen ürün ve hizmetler Tablo 3'te belirtildiği gibi belirli faaliyet alanları altında toplulaştırılır. Faaliyet alanları ile ürün ve hizmetlerin belirlenmesi amaç, hedef ve stratejilerin oluşturulması aşamasında yönlendirici olacaktır.

**Tablo 3. Faaliyet Alanlar/Ürün ve Hizmetler Tablosu**

<b>Faaliyet Alanı</b>	<b>Ürün/Hizmetler</b>
<b>Öğretim-egitim faaliyetleri</b>	<ol style="list-style-type: none"> <li>1. Eğitim-öğretim iş ve işlemleri</li> <li>2. Ders Dışı Faaliyet İş ve İşlemleri</li> <li>3. Özel Eğitim Hizmetleri</li> <li>4. Kurum Teknolojik Altyapı Hizmetleri</li> <li>5. Anma ve Kutlama Programlarının Yürütülmesi</li> <li>6. Sosyal, Kültürel, Sportif Etkinlikler</li> <li>7. Öğrenci İşleri (kayıt, nakil, ders programları vb.)</li> </ol> Zümre Toplantılarının Planlanması ve Yürütülmesi
<b>Rehberlik faaliyetleri</b>	<ol style="list-style-type: none"> <li>1. Öğrencilere rehberlikyapmak</li> <li>2. Velilere rehberlik etmek</li> <li>3. Rehberlik faaliyetlerini yürütmek</li> </ol>
<b>Sosyal faaliyetler</b>	<ol style="list-style-type: none"> <li>1. Bilgi Edinme Başvurularının Cevaplanması</li> <li>2. Protokol İş ve İşlemleri</li> <li>3. Basın, Halk ve Ziyaretçilerle İlişkiler</li> </ol> Okul-Aile İşbirliği
<b>Sportif faaliyetler</b>	<ol style="list-style-type: none"> <li>1. Spor Etkinlikleri</li> </ol>
<b>Kültürel ve sanatsal faaliyetler</b>	<ol style="list-style-type: none"> <li>1. Anma ve Kutlama Programlarının Yürütülmesi</li> <li>2. Yarışmalar</li> </ol>

<b>İnsan kaynakları faaliyetleri (mesleki gelişim faaliyetleri, personel etkinlikleri...)</b>	1. Hizmetçi Eğitim Faaliyetleri
<b>Okul aile birliği faaliyetleri</b>	1. Basın, Halk ve Ziyaretçilerle İlişkiler 2. Okul-Aile İşbirliği
<b>Öğrencilere yönelik faaliyetler</b>	1. Merkezi ve okul düzeyinde yapılan etkinliklere katılım sağlamak
<b>Ölçme değerlendirme faaliyetleri</b>	1. İl geneli deneme sınavları
<b>Öğrenme ortamlarına yönelik faaliyetler</b>	1. Öğrenci bireysel özelliklerine göre düzenlemeler
<b>Ders dışı faaliyetler</b>	1. Akıl ve zeka oyunları faaliyetleri

## 2.6. Paydaş Analizi

Kurumumuzun faaliyet alanları dikkate alınarak, kurumumuzun faaliyetlerinden yararlanan, faaliyetlerden doğrudan/dolaylı ve olumlu/olumsuz etkilenen veya kurumumuzun faaliyetlerini etkileyen paydaşlar (kişi, grup veya kurumlar) tespit edilmiştir.

Tablo 4 Paydaş Tablosu

Samsun İl Milli Eğitim Müdürlüğü		√
Çarşamba Kaymakamlığı		√
Çarşamba İlçe Milli Eğitim Müdürlüğü		√
Okul Müdürümüz	√	
Öğretmenlerimiz	√	
Öğrencilerimiz	√	
Velilerimiz	√	
Personelimiz	√	
Vakıflar		√
İlçe Emniyet Amirliği		√
İlçe Toplum Sağlığı Merkezi		√
Taşınmalı Eğitim Görevlileri		√
Diğer Eğitim Kurumları		√
Özel Sektör		√
Sivil Toplum Kuruluşları		√
İlçe Belediye Başkanlığı		√
Diğer Kurum ve Kuruluşlar		√

Paydaşların önceliklendirilmesi; Kamu İdareleri İçin Stratejik Plan Hazırlama Kılavuzunda (26 Şubat 2018) belirtilen Paydaş Etki/Önem Matrisi tablosundan (Tablo 7) yararlanılmıştır

Samsun İl Milli Eğitim Müdürlüğü		√	5	5	5
Çarşamba Kaymakamlığı		√	5	5	5
Çarşamba İlçe Milli Eğitim Müdürlüğü		√	5	5	5
Okul Müdürümüz	√		5	5	5
Öğretmenlerimiz	√		5	5	5
Öğrencilerimiz	√		5	5	5
Velilerimiz	√		5	5	5
Personelimiz	√		5	5	5
Vakıflar		√	4	4	4
İlçe Emniyet Amirliği		√	3	3	3
İlçe Toplum Sağlığı Merkezi		√	3	3	3
Taşınmalı Eğitim Görevlileri		√	3	3	3
Diğer Eğitim Kurumları		√	2	2	2
Özel Sektör		√	2	2	2
Sivil Toplum Kuruluşları		√	2	2	2
İlçe Belediye Başkanlığı		√	3	3	3
Diğer Kurum ve Kuruluşlar		√	2	2	2
Önem Derecesi: 1, 2, 3 gözet; 4,5 birlikte çalış					

<b>Etki Derecesi: 1, 2, 3 İzle; 4, 5 bilgilendir</b>
<b>Önceliği: 5=Tam; 4=Çok; 3=Orta; 2=Az; 1=Hiç</b>

## Paydaşların Değerlendirilmesi

Paydaş Analizi kapsamında Stratejik Plan Hazırlama Ekibi; okulumuzun sunduğu ürün/hizmetlerinin hangi paydaşlarla ilgili olduğu, paydaşların ürün/hizmetlere ne şekilde etki ettiği ve paydaş beklentilerinin neler olduğu gibi durumları değerlendirerek Paydaş Ürün/Hizmet Matrisi hazırlamıştır.

**Tablo 6 Paydaş-Ürün/Hizmet Matrisi**

	Ürün/Hizmet Numarası	İl MEM	Kaymakamlık	İlçe MEM	Okul Müdürümüz	Öğretmenler	Öğrenciler	Veliler	Personel	Vakıflar	İlçe Emniyet Amirliği	İlçe Toplum Sağlığı Merkezi	İlçesiz Eğitim Görevlileri	Diğer Eğitim Kurumları	Özel Sektör	Sivil Toplum Kuruluşları	İlçe Belediye Başkanlığı	Diğer Kurum ve Kuruluşlar	
A -Eğitim Öğretim Faaliyetleri	1				√	√	√				√	√		√	√	√	√	√	
	2				√	√	√												
	3				√	√	√	√											
	4			√	√	√	√												
	5		√	√	√	√	√	√									√		
	6				√	√	√												
	7			√	√	√	√												
	8			√	√	√	√												
B-Strateji Geliştirme, Ar-Ge Faaliyetleri	1			√	√	√			√										
	2			√	√	√													
	3				√	√													
	4				√	√													
	5				√	√													
	6			√	√	√													
C-İnsan Kaynakları Gelişimi	1	√	√	√	√	√			√										
	2	√	√	√	√	√			√										
	3	√	√	√	√	√			√										
D-Fiziki ve Mali Destek	1			√	√	√	√		√		√								
	2			√	√	√	√												
	3			√	√	√			√										
	4			√	√	√	√		√										
	5			√	√	√	√		√		√	√					√		
	6			√	√	√			√										
	7			√	√	√			√										
	8			√	√	√	√		√		√	√							
E-Denetim ve Rehberlik	1	√	√	√	√	√			√										
	2	√	√	√	√	√													
	3	√	√	√	√	√			√										
F-Halkla İlişkiler	1			√	√	√		√											
	2	√	√	√	√	√													
	3			√	√	√		√	√										
	4			√	√	√	√												

## Paydaş Görüşlerinin Alınması ve Değerlendirilmesi

Stratejik Plan “Durum Analizi” çalışmaları kapsamında paydaşlarımızla bir dizi çalışma yapılarak dilek, öneri ve beklentileri alınmıştır. İlçe Milli Eğitim Müdürlüğü yöneticileri, diğer eğitim kurumlarının yöneticileri gibi dış paydaşlarımızdan mülakat yöntemiyle; öğrenci, öğretmen, veli, yönetici ve personelden oluşan iç paydaşlarımızdan ise toplantı ve anket yöntemleri ile görüşleri alınmıştır. Kurumumuz iç paydaşlarına yönelik yaptığımız paydaş anketine 60 öğrenci, 45 veli, 10 öğretmen, 1 yönetici ve 1 personel katılım sağlamıştır.

**Tablo 7 Paydaş Görüşlerinin Alınmasına İlişkin Çalışmalar**

Paydaş Adı	Yöntem	Sorumlu	Çalışma Tarihi	Raporlama ve Değerlendirme Sorumlusu
<b>İlçe MEM Yöneticileri</b>	Mülakat, Toplantı	Strateji Geliştirme Kurulu Bşk.	22.10.2023	<b>S. P. Hazırlama Ekibi</b>
<b>Diğer Eğitim Kurumu Yöneticileri</b>	Mülakat	Strateji Geliştirme Kurulu Bşk.	23-24.10.2023	<b>S. P. Hazırlama Ekibi</b>
<b>Öğretmenlerimiz</b>	Anket, Toplantı	S. P. Hazırlama Ekibi	25-30.10.2023	<b>S. P. Hazırlama Ekibi</b>
<b>Öğrencilerimiz</b>	Anket	S. P. Hazırlama Ekibi	25-30.10.2023	<b>S. P. Hazırlama Ekibi</b>
<b>Velilerimiz</b>	Anket	S. P. Hazırlama Ekibi	25-30.10.2023	<b>S. P. Hazırlama Ekibi</b>
<b>Personelimiz</b>	Anket, Toplantı	S. P. Hazırlama Ekibi	25-30.10.2023	<b>S. P. Hazırlama Ekibi</b>
<b>Yöneticilerimiz</b>	<b>Anket, Toplantı</b>	<b>S. P. Hazırlama Ekibi</b>	<b>25-30.10.2023</b>	<b>S. P. Hazırlama Ekibi</b>

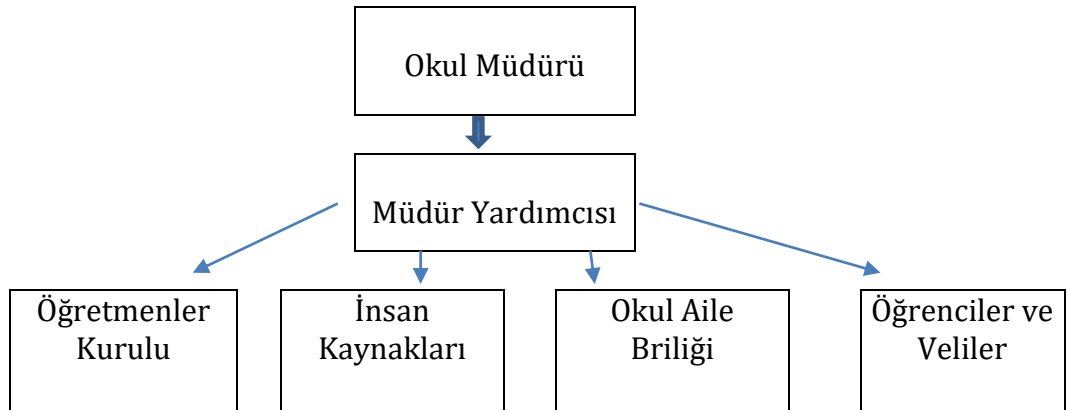
## 2.7. Okul/Kurum İçi Analiz

Tablo 4.Okul/Kurum İçi Analiz İçerik Tablosu

Okul/Kurum İçi	Analiz İçerik Tablosu
Öğrenci sayıları	5 Sınıflarda 19 öğrenci 6 Sınıflarda 13 öğrenci 7 Sınıflarda 16 öğrenci 8 Sınıflarda 14 öğrenci
Akademik başarı verileri	2023 yılında sınavla öğrenci alan kurumlara 2 öğrenci yerleşmiştir.
Sosyal-kültürel-bilimsel ve sportif başarı verileri	1 öğrencinin futbolcu lisansı bulunmaktadır. Merkezi ve okul yarışmalarına katılım sağlanmaktadır.
Öğrenme stilleri envanteri	Rehberlik servisi bulunmamaktadır.
Devam-devamsızlık verileri	Devamsızlık süresi 10 gün ve üzerinde olan öğrencimiz bulunmamaktadır.
Okul disiplinini etkileyen faktörler anketi	Rehberlik servisi bulunmamaktadır.
İnsan kaynakları verileri	1 müdür 1 müdür yardımcısı 9 öğretmen bulunmaktadır. 2 öğretmen yüksek lisans mezunudur.
Öğretmenlerin hizmet içi eğitime katılma oranları	Tüm öğretmenlerimiz hizmetiçi eğitimlere katılım sağlamaktadır. %100
Öğrenme ortamı verileri	1 kütüphane 1 yemekhane mevcuttur.
Okul/kurum ortamını değerlendirme	Rehberlik servisi bulunmamaktadır.

\*Tabloda sıralanan bilgiler, örnek olarak sıralanmıştır.

### 2.7.1 Teşkilat Yapısı



## 2.7.2. İnsan Kaynakları

**Tablo 8 Okul Yönetici Sayısı**

YÖNETİCİ SAYILARI			
	Müdür	Müdür Başyardımcısı	Müdür Yardımcısı
Norm	1	0	1
Mevcut	1	0	1
Anaokulu Ortaokul ve Liselerde 100 ila 500 öğrencisi bulunan kurumlarda 1 Müdür Yardımcısı Ortaokullarda 100 ila 600 öğrencisi bulunan kurumlarda 1 Müdür Yardımcısı			

**Tablo 9 Öğretmen, Öğrenci, Derslik Sayıları**

SIRA	ÖĞRENCİ-ÖĞRETMEN-DERSLİK BİLGİLERİ	SAYI
1	Öğrenci Sayısı	62
2	Öğretmen Sayısı	9
3	Derslik Sayısı	4
4	Derslik Başına Düşen Öğrenci Sayısı	15
5	Öğretmen Başına Düşen Öğrenci Sayısı	6,8
Öğrenci sayıları virgülden sonra yuvarlanmıştır.		

**Tablo 10 Branş Bazında Öğretmen Norm, Mevcut, İhtiyaç Sayıları**

Sıra	Branş	Norm	Mevcut	İhtiyaç
1	Matematik Öğretmeni	1	1	-
2	İngilizce Öğretmeni	1	1	-
3	Fen Bilimleri Öğretmeni	1	1	-
4	Sosyal Bilgiler Öğretmeni	1	1	-
5	Türkçe Öğretmeni	1	1	-
6	Teknoloji Tasarım Öğretmeni	0	0	-
7	Beden Eğitimi Öğretmeni	1	1	-
8	Resim Öğretmeni	1	1	-
9	Müzik Öğretmeni	0	0	-
10	Bilişim Öğretmeni	0	0	-
11	Din Kültürü ve Ahlak Bilgisi	1	1	1



**Tablo 11 Yardımcı Personel Sayısı**

Sıra	Branş	Norm	Mevcut	İhtiyaç
1	Memur	-	-	-
2	Destek Personeli	0	0	0
3	Güvenlik Görevlisi	0	0	1

**Tablo 12. Kurumdaki Mevcut Hizmetli/ Memur Sayısı**

	Görevi	Erkek	Kadın	Eğitim Durumu	Hizmet Yılı	Toplam
1	Memur	0	0	0	0	0
2	Hizmetli	0	0	0	0	0

### 2.7.3. Teknolojik Düzey

**Tablo 13. Teknolojik Araç-Gereç Durumu**

Araç-Gereçler	2021	2022	2023	İhtiyaç
Akıllı Tahta	5	5	5	0
Fotokopi Makinası	2	2	2	0
Bilgisayar	1	1	1	0

**Tablo 14. Fiziki Mekân Durumu**

Fiziki Mekân	Var	Yok	Adedi	İhtiyaç	Açıklama
Öğretmen Çalışma Odası	+		1	0	Öğretmenler Odası
Ekipman Odası		+	0	1	
Kütüphane	+		1	0	
Rehberlik Servisi		+	0	0	
Resim Odası		+	0	0	
Müzik Odası		+	0	0	
Çok Amaçlı Salon		+	0	1	
Spor Salonu		+	0	1	

## 2.7.4. Mali Kaynaklar

**Tablo 15. Kaynak Tablosu**

Kaynaklar	2024	2025	2026	2027	2028
Genel Bütçe	25000	30000	30000	35000	40000
Okul Aile Birliđi	0	0	0	0	0
Özel İdare	0	0	0	0	0
Kira Gelirleri	0	0	0	0	0
Döner Sermaye	0	0	0	0	0
Dış Kaynak/Projeler	0	0	0	0	0
Diđer	0	0	0	0	0
TOPLAM	25000	30000	30000	35000	40000

**Tablo 16. Harcama Kalemler**

Harcama Kalemi	Çeşitleri
Personel	Yoktur
Onarım	Kurum binası Çayvar İlkokuluna aittir.
Sosyal-sportif faaliyetler	Spor malzemeleri
Temizlik	Temizlik malzemeleri alımı
İletişim	Telefon, faks, internet, posta, mesaj giderleri
Kırtasiye	Her türlü kırtasiye ve sarf malzemesi giderleri

**Tablo 17. Gelir-Gider Tablosu**

YILLAR	2021		2022		2023	
	GELİR	GİDER	GELİR	GİDER	GELİR	GİDER
Temizlik	0	0	0	0		0
Küçük Onarım		0		0		0
Bilgisayar Harcamaları		0		0		0
Büro Makinaları Harcamaları		0		0		0
Telefon		0		0		0
Sosyal Faaliyetler		0		0		0
Kırtasiye		0		0		0
GENEL						0

## 2.7.5. İstatistik Veriler

Teknoloji ve Bilişim Altyapısı	
Etkileşimli akıllı tahta sayısı	5
Tablet sayısı	5
İnternet altyapısı	Var
Bilgisayar/bilişim teknolojileri sınıfı/laboratuvarı sayısı	0
Fotokopi makinesi sayısı	2
DYS kullanımı	Var
Bilişim Teknolojileri/Bilişim Teknolojileri Rehber Öğretmeni sayısı	0
Elektronik dilek, istek, öneri sisteminin kullanımı	-
EBA'ya kayıtlı öğretmen sayısı	9
SMS bilgilendirme sistemi kullanımı	Var
MEB tarafından sağlanan resmi internet sitesinin kullanımı	Var
Resmi elektronik posta adresinin kullanımı	Var
Kurumsal istatistik elde etme sistemi kullanımı	-

## Sınıf ve Öğrenci Bilgileri

Okulumuzda yer alan sınıfların öğrenci sayıları alttaki tabloda verilmiştir.

SINIFI	Kız	Erkek	Toplam
5.Sınıf	11	5	16
6.Sınıf	11	6	17
7.Sınıf	10	7	17
8.Sınıf	8	5	13

## Okul Yerleşkesine İlişkin Bilgiler

Okul Bölümleri		Özel Alanlar	Var	Yok
Okul Kat Sayısı	1	Çok Amaçlı Salon		x
Derslik Sayısı	5	Çok Amaçlı Saha		x
Derslik Alanları (m2)	60	Kütüphane	x	
Kullanılan Derslik Sayısı	5	Fen Laboratuvarı		x
Şube Sayısı	5	Bilgisayar Laboratuvarı		x
İdari Odaların Alanı (m2)	30	İş Atölyesi		x

Öğretmenler Odası (m2)	60	Beceri Atölyesi		x
Okul Oturum Alanı (m2)	700	Pansiyon		x
Okul Bahçesi (Açık Alan)(m2)	6200			
Okul Kapalı Alan (m2)	0			
Sanatsal, bilimsel ve sportif amaçlı toplam alan (m <sup>2</sup> )	0			
Kantin (m2)	0			
Tuvalet Sayısı	5			
<b>Diğer (.....)</b>	-			

## Okul Künyesi

Okulumuzun temel girdilerine ilişkin bilgiler altta yer alan okul künyesine ilişkin tabloda yer almaktadır.

### Temel Bilgiler Tablosu- Okul Künyesi

İli: Samsun			İlçesi: Çarşamba		
Adres:	Çayvar Mah. Merkez Sok. No:92		Coğrafi Konum (link)	<a href="https://goo.gl/maps/okiy46V4Awq">https://goo.gl/maps/okiy46V4Awq</a>	
Telefon Numarası:	0362 8385200		Faks Numarası:	0362 8385200	
e- Posta Adresi:	729492@meb.k12.tr		Web sayfası adresi:	cayvarortaokulu@meb.k12.tr	
Kurum Kodu:	729492		Öğretim Şekli:	Tam Gün	
Okulun Hizmete Giriş Tarihi : 2009			Toplam Çalışan Sayısı	9	
Öğrenci Sayısı:	Kız	33	Öğretmen Sayısı	Kadın	4
	Erkek	29		Erkek	5
	Toplam	62		Toplam	9
Derslik Başına Düşen Öğrenci Sayısı	12.4		Şube Başına Düşen Öğrenci Sayısı	12.4	
Öğretmen Başına Düşen Öğrenci Sayısı	6.8		Şube Başına 30'dan Fazla Öğrencisi Olan Şube Sayısı	:0	
Öğrenci Başına Düşen Toplam Gider Miktarı*	70		Öğretmenlerin Kurumdaki Ortalama Görev Süresi	5	

## 2.8. Çevre Analizi (PESTLE)

**Tablo 18. PESTLE Analiz Tablosu**

\*Örnek olarak verilmiştir. Değerlendirme okul/kurum özelinde yapılacaktır.

Politik-Yasal etkenler	Ekonomik etkenler
<ul style="list-style-type: none"><li>● Kalkınma Planı ve Orta Vadeli Program,</li><li>● Bakanlık, il ve ilçe stratejik planlarının incelenmesi,</li><li>● Yasal yükümlülüklerin belirlenmesi,</li><li>● Oluşturulması gereken kurul ve komisyonlar,</li><li>● Okul/kurum çevresindeki politik durum.</li></ul>	<ul style="list-style-type: none"><li>● Okul/kurumun bulunduğu çevrenin genel gelir durumu,</li><li>● İş kapasitesi,</li><li>● Okul/kurumun gelirini arttırıcı unsurlar,</li><li>● Okul/kurumun giderlerini arttıran unsurlar,</li><li>● Tasarruf sağlama imkânları,</li><li>● İşsizlik durumu,</li><li>● Mal-ürün ve hizmet satın alma imkânları,</li><li>● Kullanılabilir bütçe</li></ul>
Sosyokültürel etkenler	Teknolojik etkenler
<ul style="list-style-type: none"><li>● Kariyer beklentileri,</li><li>● Ailelerin ve öğrencilerin bilinçlenmeleri,</li><li>● Aile yapısındaki değişimler (geniş aileden çekirdek aileye geçiş, erken yaşta evlenme vs.),</li><li>● Nüfus artışı,</li><li>● Göç,</li><li>● Nüfusun yaş gruplarına göre dağılımı,</li><li>● Hayat beklentilerindeki değişimler (Hızlı para kazanma hırısı, lüks yaşama düşkünlük, kırsal alanda kentsel yaşam),</li><li>● Beslenme alışkanlıkları,</li><li>● Değerler, mesleki etik kuralları vb.</li></ul>	<ul style="list-style-type: none"><li>● Okul/kurumun teknoloji kullanım durumu</li><li>● e- Devlet uygulamaları,</li><li>● Dijital Platformlar üzerinden uzaktan eğitim imkânları,</li><li>● Okul/kurumun sahip olmadığı teknolojik araçlar</li><li>● Personelin ve öğrencilerin teknoloji kullanım kapasiteleri,</li><li>● Personelin ve öğrencilerin sahip olduğu teknolojik araçlar,</li><li>● Teknoloji alanındaki gelişmeler</li><li>● Teknolojinin eğitimde kullanımı</li></ul>
Çevresel Etkenler	
<ul style="list-style-type: none"><li>● Hava ve su kirlenmesi,</li><li>● Toprak yapısı,</li><li>● Bitki örtüsü,</li><li>● Doğal kaynakların korunması için yapılan çalışmalar,</li><li>● Çevrede yoğunluk gösteren hastalıklar,</li><li>● Doğal afetler (deprem kuşağında bulunma, Covid 19, kene vakaları vb.)</li></ul>	

## 2.9. GZFT Analizi

Okulumuzun temel istatistiklerinde verilen okul künyesi, çalışan bilgileri, bina bilgileri, teknolojik kaynak bilgileri ve gelir gider bilgileri ile paydaş anketleri sonucunda ortaya çıkan sorun ve gelişime açık alanlar iç ve dış faktör olarak değerlendirilerek GZFT tablosunda belirtilmiştir. Dolayısıyla olguyu belirten istatistikler ile algıyı ölçen anketlerden çıkan sonuçlar tek bir analizde birleştirilmiştir.

Kurumun güçlü ve zayıf yönleri donanım, malzeme, çalışan, iş yapma becerisi, kurumsal iletişim gibi çok çeşitli alanlarda kendisinden kaynaklı olan güçlülükleri ve zayıflıkları ifade etmektedir ve ayrımda temel olarak okul müdürü/müdürlüğü kapsamında bakılarak iç faktör ve dış faktör ayrımı yapılmıştır.

### 2.9.1. Güçlü ve Zayıf Yönler

#### Güçlü Yönler

Öğrenciler	Öğrenci sayısının azlığı, sınıf mevcutlarının az olması, fırsat eşitliğinin yeterince sağlanması
Çalışanlar	Ulaşım İmkanlarının çeşitli ve kolay olması
Veliler	Güvenli ve ferah bir ortamda çocuklarının eğitim görmesi
Bina ve Yerleşke	Dersliklerin yeterli ve binanın geniş bir bahçe içinde bulunması
Donanım	Okulun teknolojik alt yapısının eksiksiz olması
Bütçe	Okul aile birliği ile ve diğer bağışçıların yeterli sayılabilecek yardımlarda bulunması

#### Zayıf Yönler

Öğrenciler	Okulun rehber öğretmeninin olmaması, öğrencilerin hedef eksikliği
Çalışanlar	Taşınmalı eğitim kapsamında olduğundan hafta sonu eğitim fırsatlarına kapalı olması
Veliler	Ailelerin hijyen konusunda bilgi ve uygulama eksikliklerinin olması
Bina ve Yerleşke	Kapalı spor salonunun olmaması, çok amaçlı salonun bulunmaması
Donanım	Süreğen elektrik kesintilerinin bina cihaz ve donanımlarında geri dönülmez hasarlar bırakacak

## 2.9.2. Fırsatlar ve Tehditler

### Fırsatlar

Politik	Girişimcilik konusunda farkındalığın artması
Ekonomik	Eğitime katkı sağlayabilecek okul aile birliğinin olması
Sosyolojik	Genç, dinamik ve sınav sisteminden haberdar öğretmen kadrosunun olması
Teknolojik	Sağlıklı internet bağlantısının olması
Mevzuat-Yasal	MEB'in kalite ve misyon farklılaşması konusundaki yeni düzenlemeleri
Ekolojik	Okulun şehir gürültüsünden uzak bir yerleşkede bulunması

### Tehditler

Politik	Eğitim politikalarında yaşanan değişimlerin eğitim kalitesini olumsuz etkilemesi
Ekonomik	Velilerin ekonomik durumunun düşük olması
Sosyolojik	Okulun fiziksel donanımının yetersiz olması
Teknolojik	Öğrenciler tarafından teknoloji kullanım seviyesinin düşük olması
Mevzuat-Yasal	Eğitim öğretim çalışmalarının desteklenmesi konusunda mali mevzuatın getirdiği kısıtlar
Ekolojik	Okulumuz prefabrik bir yapı olduğundan onarım ve bakım ihtiyacı fazladır. Ayrıca kaygan bir arazi üzerinde olduğundan heyelan tehlikesi bulunmaktadır

Tablo 19. GZFT Listesi

Güçlü yönler	Zayıf yönler	Fırsatlar	Tehditler
<ul style="list-style-type: none"> <li>• Sınıf mevcutlarınının 20'nin altında olması</li> <li>• Okul personeli ile idare arasındaki ilişkilerin uyumlu olması.</li> <li>• Bilgisayar teknolojisini kullanabilen öğretmenlerin çoğunlukta olması.</li> <li>• Yöneticilerin ve öğretmenlerin teknolojik gelişmeleri takip etmesi</li> <li>• Yöneticilerin takım çalışmalarını destekliyor olması.</li> <li>• Her branştan öğretmen olması</li> <li>• Öğrencilerin teneffüsleri eğlenceli bir şekilde geçirebilmesi için bahçede oyun çizgi alanlarının bulunması.</li> <li>• Fen laboratuvarının bulunması.</li> <li>• Okul yönetimine ve öğretmenlere olan güven ve ulaşılabilirlik.</li> <li>• Tam gün eğitim yapması</li> <li>• Kurum kültürünün oluşması.</li> <li>• Anma ve kutlama törenlerinin amacına uygun gerçekleşmesi</li> <li>• Özel eğitime muhtaç olan öğrenciler için destek eğitim odası olması.</li> <li>•</li> </ul>	<ul style="list-style-type: none"> <li>• Personelin hizmetiçi eğitime başvurusunun az olması</li> <li>• Okulun fiziki şartlarının (Spor salonu, kütüphane, konferans salonu) yetersiz olması.</li> <li>• Sosyal ve kültürel faaliyetlerin yetersiz olması.</li> <li>• Okulumuzun yerel,ulusal projelerde fazla yer almaması</li> <li>• Okulda memur bulunmaması.</li> <li>• Yüksek lisans ve doktora yapan personelin azlığı.</li> <li>• Dersliklerin yetersiz olması.</li> <li>• Velilerin eğitim seviyelerinin yetersiz olması</li> <li>• Okulun geleceğinin belirsiz olması</li> <li>•</li> </ul>	<ul style="list-style-type: none"> <li>• Yakınında sağlık ocağının bulunması.</li> <li>• Her gün 10 dakika okuma zamanının olması.</li> <li>• Okul yönetiminin demokratik, yeniliklere açık, güvenilir ve destekleyici olması.</li> <li>• Gelişim için kısıtlı da olsa ilgili velilere sahip olunması</li> </ul>	<ul style="list-style-type: none"> <li>• Velilerin yeterli bilinçte olmaması..</li> <li>• Çocukların okul dışında sosyal aktiviteler katılımını sağlayacak oyun parkları, futbol sahası vb. alanların okulda ve köylerde bulunmaması.</li> <li>• Özel okulların sayısındaki artış.</li> <li>• İlçemizin deprem bölgesinde bulunması.</li> <li>• Yaz mevsimin erken gelmesi ve havaların erken ısınması</li> </ul>



**Tablo 20. GZFT Stratejileri**

	<b>Fırsatlar</b>	<b>Tehditler</b>
<b>Güçlü Yönler</b>	Öğrenci sayısının azlığı, sınıf mevcutlarının az olması, fırsat eşitliğinin yeterince sağlanması Güvenli ve ferah bir ortamda çocuklarının eğitim görmesi	Eğitim politikalarında yaşanan değişimlerin eğitim kalitesini olumsuz etkilemesi Okulun fiziksel donanımının yetersiz olması Okulumuz prefabrik bir yapı olduğundan onarım ve bakım ihtiyacı fazladır. Ayrıca kaygan bir arazi üzerinde olduğundan heyelan tehlikesi bulunmaktadır
<b>Zayıf Yönler</b>	Okulun rehber öğretmeninin olmaması, öğrencilerin hedef eksikliği Kapalı spor salonunun olmaması, çok amaçlı salonun bulunmaması	Öğrenciler tarafından teknoloji kullanım seviyesinin düşük olması Okulun fiziksel donanımının yetersiz olması

## 2.10. Tespit ve İhtiyaçların Belirlenmesi

**Tablo 21. Tespit ve İhtiyaçları Belirlenmesi**

<b>DURUM ANALİZİ AŞAMALARI</b>	<b>TESPİTLER/ SORUN ALANLARI</b>	<b>İHTİYAÇLAR/ GELİŞİM ALANLARI</b>
Uygulanmakta Olan Stratejik Planın Değerlendirilmesi	•	•
Mevzuat Analizi	<ul style="list-style-type: none"> <li>• Müdürlüğümüzün hizmetlerini mevzuattaki hükümlere uygun olarak yürütmektedir.</li> <li>• Tabi olduğumuz mevzuatın kapsamı, Müdürlüğümüzün yetkilerini çeşitlendirmekle birlikte sınırlamaktadır.</li> <li>• Kurumsal kültürümüz, mevzuatta sık yaşanan değişikliklere hazırlıklı olmasına rağmen öğrenci ve velilerimizden oluşan paydaşlarımız, yeni ve farklı çalışmalara uyuma direnç göstermektedir.</li> <li>• Mevzuat itibarıyla öğrenci velilerinin eğitim faaliyetlerine müdahale alanını sınırlandıran herhangi bir mekanizma bulunmamaktadır.</li> </ul>	<ul style="list-style-type: none"> <li>• Diğer kurumlarla işbirliğinde, yetki alanının genişletilmesi</li> <li>• Mevzuat itibarıyla Okul Müdürlerinin yetkilerinin artırılması</li> <li>• Eğitim uygulamaları konusunda ulusal düzeyde tanıtım çalışmaları yaparak öğrenci ve velilerinin bilgilendirilmesi</li> <li>• Mevzuatta ihtiyaç duyulan değişikliklerde “yenileme” çalışmaları yerine “güncelleme” çalışmalarına yer verilmesi</li> <li>• Öğrenci velilerinin eğitim faaliyetlerine müdahale alanlarının sınırlandırılması için yasal tedbirlerin alınması</li> <li>• Mevzuatın, çalışanların kendilerini güvende hissedebileceği şekilde yeniden düzenlenmesi</li> </ul>
Üst Politika Belgeleri Analizi*		<ul style="list-style-type: none"> <li>• Stratejik Plan Hazırlama, Stratejik Yönetim Süreci ile ilgili diğer iş ve işlemler</li> <li>• Stratejik Plan hedef ve göstergelerinin üst politika belgelerindeki ilke ve prensiplere uygun hazırlanması</li> </ul>
Paydaş Analizi	<ul style="list-style-type: none"> <li>• Paydaş türü fazladır, paydaşlarımızın kurumumuzdan beklentileri farklı ve çok çeşitlidir</li> </ul>	<ul style="list-style-type: none"> <li>• Paydaşların idareden beklentilerinin faaliyet alanlarıyla uyumu sağlanmalı, plan döneminde kurumsal faaliyetler hakkında paydaşlara düzenli bilgilendirme yapılması</li> </ul>

İnsan Kaynakları Yetkinlik Analizi	<ul style="list-style-type: none"> <li>• Çalışanlarımızın her biri farklı türden yeterliliklere sahiptir</li> </ul>	<ul style="list-style-type: none"> <li>• Çalışanlarımızın her alanda bilgi sahibi olması için hizmetçi eğitim faaliyetleri düzenlenmesi</li> </ul>
Kurum Kültürü Analizi	<ul style="list-style-type: none"> <li>• Kurumsal kültürümüz gelişmiş durumdadır. Kurum içi iletişim gelişmiştir, halkla ilişkiler sağlıklı bir şekilde yürütülmektedir.</li> <li>• Eğitim faaliyetlerine kadın velilerimizin katılım oranları yüksektir fakat genel katılım oranları beklenen düzeyde değildir</li> </ul>	<ul style="list-style-type: none"> <li>• Eğitim-öğretim faaliyetlerine genel katılım oranlarının yükseltilmesi</li> </ul>
Fiziki Kaynak Analizi	<ul style="list-style-type: none"> <li>• Kurumumuz ilçe merkezine uzaktadır.</li> <li>• Kurumumuzda spor salonu ve kütüphane bulunmamaktadır.</li> </ul>	<ul style="list-style-type: none"> <li>•</li> </ul>
Teknoloji ve Bilişim Altyapısı Analizi	<ul style="list-style-type: none"> <li>• Kurumumuz Fatih Projesi kapsamında değildir. Akıllı tahta bulunmamaktadır.</li> </ul>	<ul style="list-style-type: none"> <li>• Fatih projesi kapsamında akıllı tahta ve alt yapısı kurulması</li> </ul>
Mali Kaynak Analizi	<ul style="list-style-type: none"> <li>• Kurumumuza ait ödenek kaleminin bulunmaması</li> <li>• Ailelerin gelir düzeyi düşük olduğundan okul-aile birliğine az miktarda bağış yapılmaktadır</li> <li>• Okul-aile birliği iş ve işlemleri okul yöneticileri tarafından üstlenilmektedir</li> </ul>	<ul style="list-style-type: none"> <li>• Harcama planlamalarında mali kaynaklarda meydana gelecek öngörülemeyen değişikliklerin dikkate alınması</li> <li>• Ortaokullara ödenek ayrılması</li> </ul>

## 3. GELECEĞE BAKIŞ

### 3.1. Misyon

Türk Milli Eğitiminin genel ve özel amaçlarına bağlı, Atatürk İlke ve İnkılâpları doğrultusunda, geçmişine saygılı, geleceğe güvenle bakan, demokrasiye ve insan haklarına inanan öğrenciler yetiştiren, kendini sürekli yenileyen, inceleyen, araştıran, okuyan nesillerin yetiştiği, bütün öğrencilerin akla ve bilime dayalı eğitim ortamında hayata ve geleceğe hazırlandığı, yönetici, öğretmen, personel, öğrenci ve velilerin iş birliği ile çalıştığı bir kurumuz.

### 3.2. Vizyon

Öğrencilerin Türk Milli Eğitiminin genel ve özel amaçları ve Milli Eğitim İlkelerine uygun olarak; gelişen teknolojiyi yakından izleyerek ve kültürümüzden gelen yöresel işlerin yaşatılmasını; iş ve hizmet sektörüne uygun üretken bireyler haline gelmesini sağlamak.

### 3.3. Temel Değerler

#### TEMEL DEĞERLERİMİZ

- Milli ve Manevi Değerler
- Yasalara Saygı
- Akılcılık
- Çağdaşlık
- İşbirliği ve Bilgi Paylaşımı
- Demokratik Sorun Çözme Yöntemleri
- Eleştirel Düşünme
- Fırsat Eşitliği
- Kaliteli Hizmet
- Stratejik Yönetim Süreci
- Araştırma ve Geliştirme
- Evrensel Değerler
- Kişisel ve Mesleki Gelişim
- Üretkenlik
- İletişim Yöntemlerinin Geliştirilmesi

## 4. AMAÇ, HEDEF VE PERFORMANS GÖSTERGESİ İLE STRATEJİLERİN BELİRLENMESİ

**Amaç 1 (A1)** Eğitim ve öğretime erişim oranlarını artırarak eğitim kurumlarının hedef kitesini oluşturan her bireye ulaşmak

**Hedef 1.1 (H1.1)** Ortaokul eğitim kurumlarında okullaşma oranlarını plan dönemi sonuna kadar %100'e çıkarmak

HEDEFE İLİŞKİN GÖSTERGELER				
Sıra	Gösterge	Mevcut (2023)	Hedef (2028)	Sorumlu Birim
PG 1.1.1	Ortaokul net okullaşma oranı	%96	%100	Öğretmenler Kurulu ve Okul Yönetimi
PG 1.1.2	7 gün ve üzeri özürsüz devamsızlık oranı	%5	%0	Öğretmenler Kurulu ve Okul Yönetimi
PG 1.1.3	Sürekli devamsız öğrenci oranı	%1	%0	Öğretmenler Kurulu ve Okul Yönetimi

<b>A1</b>	Eğitim ve öğretime erişim oranlarını artırarak eğitim kurumlarının hedef kitesini oluşturan her bireye ulaşmak								
<b>H1.1</b>	Ortaokul eğitim kurumlarında okullaşma oranlarını plan dönemi sonuna kadar %98,5'e çıkarmak								
<b>Performans Göstergeleri</b>	<b>Hedefe Etkisi (%)</b>	<b>2023 (MEVCUT)</b>	<b>2024</b>	<b>2025</b>	<b>2026</b>	<b>2027</b>	<b>2028</b>	<b>İzleme Sıklığı</b>	<b>Raporlama Sıklığı</b>
PG 1.1.1	33	%96	%96,5	%97	%98	%99	%100	6 ay	6 ay
PG 1.1.2	33	%5	%4	%3	%2	%1	%0	6 ay	6 ay
PG 1.1.3	34	%1	0	0	0	0	0	6 ay	6 ay
<b>Sorumlu Birim</b>	Okul Müdürlüğü								
<b>İşb. Yap. Birim(ler)</b>	Veli, Öğretmen, Sağlık Birimi								
<b>Riskler</b>	Veli iletişim ve adres bilgilerine ulaşılamaması								
<b>Stratejiler</b>	Veli Bilgilendirme, Takip								
<b>Maliyet Tahmini</b>	0								
<b>Tespitler</b>	Velilerin eğitim-öğretimin gerekliliği konusunda bilinçsiz olmaları								
<b>İhtiyaçlar</b>	Veli Seminerleri								

- Amaç 1 (A1)** Eğitim ve öğretime erişim oranlarını artırarak eğitim kurumlarının hedef kitlesini oluşturan her bireye ulaşmak
- Hedef 1.2 (H1.2)** Özel eğitim ve rehberliğe ihtiyaç duyan öğrencilerin %100'üne ulaşarak, eğitim ve rehberlik gereksinimlerini karşılamak

HEDEFE İLİŞKİN GÖSTERGELER				
Sıra	Gösterge	Mevcut (2023)	Hedef (2028)	Sorumlu Birim
PG 1.2.1	Özel Eğitim-Destek Odası Sınıfı Sayısı (Toplam)	0	1	Okul Müdürü
PG 1.2.3	Özel eğitim kapsamında tanılanmış öğrenci sayısı (Toplam)			Okul Müdürü
PG 1.2.4	Resmi özel eğitim kurumlarından yararlanan öğrenci sayısı (Toplam)	1		Okul Müdürü
PG 1.2.5	Velilere yönelik düzenlenen faaliyet sayısı (kurs, seminer, eğitim, proje çalışmaları vb.)	0	7	Okul Müdürü
PG 1.2.6	Velilere yönelik düzenlenen faaliyetlere katılan veli oranı	0	7	Okul Müdürü

<b>A1</b>	Eğitim ve öğretime erişim oranlarını artırarak eğitim kurumlarının hedef kitlesini oluşturan her bireye ulaşmak								
<b>H1.2</b>	Özel eğitime ve rehberliğe ihtiyaç duyan öğrencilerin %100'üne ulaşarak, eğitim ve rehberlik gereksinimlerini karşılamak								
<b>Performans Göstergeleri</b>	<b>Hedefe Etkisi (%)</b>	<b>2023 (MEVCUT)</b>	<b>2024</b>	<b>2025</b>	<b>2026</b>	<b>2027</b>	<b>2028</b>	<b>İzleme Sıklığı</b>	<b>Raporlama Sıklığı</b>
PG 1.2.1	15	0	0	1	1	1	1	6 ay	6 ay
PG 1.2.2	10	0					0	6 ay	6 ay
PG 1.2.3	15	0					0	6 ay	6 ay
PG 1.2.4	15	0					0	6 ay	6 ay
PG 1.2.5	15	0					0	6 ay	6 ay
PG 1.2.6	30	0					0	6 ay	6 ay
<b>Sorumlu Birim</b>									
<b>İşb. Yap. Birim(ler)</b>	İlçe Milli Eğitim Müdürlüğü, Rehberlik Araştırma Merkezi								
<b>Riskler</b>	“Özel eğitim” kavramı ile ilgili önyargılar Velilerin özel eğitim öğrencilerine yönelik çalışmaları reddetmesi Bağımlılık sorunu olan öğrenci ve velilerin ifşa olma kaygıları								
<b>Stratejiler</b>	RAM ile İşbirliği Yapılarak Test Yapılması								
<b>Maliyet Tahmini</b>	0								
<b>Tespitler</b>	Okulumuzda Özel Eğitime ihtiyaç duyan öğrencilerin bulunması								
<b>İhtiyaçlar</b>	Özel Eğitim veya Destek Sınıfında görev alabilecek Rehber Öğretmen								

**Amaç 2 (A2)** Eğitim ve öğretim faaliyetlerinde ortaya çıkan sorunları proje tabanlı yöntemlerle çözüme ulaştırmak ve 21. yüzyıl becerileri ile bütünleşik kaliteli eğitim hizmeti sunmak

**Hedef 2.1 (H2.1)** 2028 yılına kadar her öğrencimizin yerel, ulusal ve uluslararası düzeyde proje tabanlı bilimsel(TÜBİTAK), teknolojik çalışmalardan en az 1'ine aktif katılımını sağlamak

HEDEFE İLİŞKİN GÖSTERGELER				
Sıra	Gösterge	Mevcut (2023)	Hedef (2028)	Sorumlu Birim
PG 2.1.1	TÜBİTAK 4007 başvuru sayısı	0	2	Öğretmenler Kurulu
PG 2.1.2	İl, ilçe çapında projelere/yarışmalara yapılan başvuru sayısı	3	10	Öğretmenler Kurulu
PG 2.1.3	Bilimsel ve teknolojik çalışmalar kapsamında düzenlenen (şenlik, sergi, yarışma) faaliyet sayısı	0	1	Öğretmenler Kurulu
PG 2.1.4	STEM Eğitimi çalışmaları kapsamında düzenlenen eğitim faaliyetlerinden (seminer, kurs, konferans vb.) yararlanan personel sayısı	0	5	Öğretmenler Kurulu

<b>A2</b>	Eğitim ve öğretim faaliyetlerinde ortaya çıkan sorunları proje tabanlı yöntemlerle çözüme ulaştırmak ve 21. yüzyıl becerileri ile bütünleşik kaliteli eğitim hizmeti sunmak								
<b>H2.1</b>	2028 yılına kadar her öğrencimizin yerel, ulusal ve uluslararası düzeyde proje tabanlı bilimsel, teknolojik çalışmalardan en az 1'ine aktif katılımını sağlamak								
<b>Performans Göstergeleri</b>	<b>Hedef Etkisi (%)</b>	<b>2023 (MEVCUT)</b>	<b>2024</b>	<b>2025</b>	<b>2026</b>	<b>2027</b>	<b>2028</b>	<b>İzleme Sıklığı</b>	<b>Raporlama Sıklığı</b>
<b>PG 2.1.1</b>	25	1	1	1	2	2	2	6 ay	6 ay
<b>PG 2.1.2</b>	25	3	3	4	4	5	5	6 ay	6 ay
<b>PG 2.1.3</b>	25	0	1	1	1	1	1	6 ay	6 ay
<b>PG 2.1.4</b>	25	3	3	4	5	6	7	6 ay	6 ay
<b>Sorumlu Birim</b>	Okul Müdürlüğü								
<b>İşb. Yap. Birim(ler)</b>	İlçe Milli Eğitim Müdürlüğü								
<b>Riskler</b>	TÜBİTAK Fonlarında yapılması muhtemel kısıtlamalar Ar-Ge çalışmalarına ayrılan bağımsız bir bütçe kaleminin olmaması								
<b>Stratejiler</b>									
<b>Maliyet Tahmini</b>	2000								
<b>Tespitler</b>									
<b>İhtiyaçlar</b>									

- Amaç 2 (A2)** Eğitim ve öğretim faaliyetlerinde ortaya çıkan sorunları proje tabanlı yöntemlerle çözüme ulaştırmak ve 21. yüzyıl becerileri ile bütünleşik kaliteli eğitim hizmeti sunmak
- Hedef 2.2 (H2.2)** EBA kullanan öğrenci oranlarını %70'e, EBA kullanan öğretmen oranlarını %90'e çıkarmak

HEDEFE İLİŞKİN GÖSTERGELER				
Sıra	Gösterge	Mevcut (2023)	Hedef (2028)	Sorumlu Birim
PG 2.2.1	EBA kullanan öğretmen oranı	%65	%90	
PG 2.2.2	EBA kullanan öğrenci oranı	%45	%70	

<b>A2</b>	Eğitim ve öğretim faaliyetlerinde ortaya çıkan sorunları proje tabanlı yöntemlerle çözüme ulaştırmak ve 21. yüzyıl becerileri ile bütünleşik kaliteli eğitim hizmeti sunmak								
<b>H2.2</b>	EBA kullanan öğrenci oranlarını %70'e, EBA kullanan öğretmen oranlarını %90'e çıkarmak								
Performans Göstergeleri	Hedef Etkisi (%)	2023 (MEVCUT)	2024	2025	2026	2027	2028	İzleme Sıklığı	Raporlama Sıklığı
PG 2.2.1	50	%65	%70	%75	%80	%85	%90	6 ay	6 ay
PG 2.2.2	50	%45	%50	%55	%60	%65	%70	6 ay	6 ay
<b>Sorumlu Birim</b>	Okul Müdürü								
<b>İşb. Yap. Birim(ler)</b>	Milli Eğitim Bakanlığı								
<b>Riskler</b>	Her öğrencinin evinde internet altyapısı olmaması Teknolojinin kullanımını konusunda bilgi düzeyinin düşük olması								
<b>Stratejiler</b>	Kurslar, seminerler.								
<b>Maliyet Tahmini</b>									
<b>Tespitler</b>	Öğretmen ve idarecilerin mesleki gelişimi için hizmet içi eğitimin gerekliliği								
<b>İhtiyaçlar</b>	Motivasyon								

- Amaç 2 (A2)** Eğitim ve öğretim faaliyetlerinde ortaya çıkan sorunları proje tabanlı yöntemlerle çözüme ulaştırmak ve 21. yüzyıl becerileri ile bütünleşik kaliteli eğitim hizmeti sunmak
- Hedef 2.3 (H2.3)** Öğrencilerimizin sosyal ve duyuşsal gereksinimlerini karşılamak ve özgüvenlerini geliştirmek üzere her eğitim-öğretim kademesinde en az 1 okul içi faaliyete katılımlarını sağlamak

HEDEFE İLİŞKİN GÖSTERGELER				
Sıra	Gösterge	Mevcut (2023)	Hedef (2028)	Sorumlu Birim
PG 2.3.1	Okulda düzenlenen faaliyetlere katılan öğrenci oranı	%20	%50	Öğretmenler Kurulu
PG 2.3.2	Evinde/işyerinde ziyaret edilen veli oranı	%5	%10	Öğretmenler Kurulu
PG 2.3.3	Öğrenci başına okunan kitap sayısı	3	6	Öğretmenler Kurulu

<b>A2</b>	Eğitim ve öğretim faaliyetlerinde ortaya çıkan sorunları proje tabanlı yöntemlerle çözüme ulaştırmak ve 21. yüzyıl becerileri ile bütünleşik kaliteli eğitim hizmeti sunmak								
<b>H2.3</b>	Öğrencilerimizin sosyal ve duyuşsal gereksinimlerini karşılamak ve özgüvenlerini geliştirmek üzere her eğitim-öğretim kademesinde en az 1 okul içi faaliyete katılımlarını sağlamak								
Performans Göstergeleri	Hedef Etkisi (%)	2023 (MEVCUT)	2024	2025	2026	2027	2028	İzleme Sıklığı	Raporlama Sıklığı
PG 2.3.1	33	%20	%25	%30	%35	%40	%45	6 ay	6 ay
PG 2.3.2	34	%5	%6	%7	%8	%9	%10	6 ay	6 ay
PG 2.3.3	33	3	4	4	5	5	6	6 ay	6 ay
<b>Sorumlu Birim</b>	Okul Müdürlüğü								
<b>İşb. Yap. Birim(ler)</b>	İlçe Mem-Diğer Okullar-İlçe Spor Md.								
<b>Riskler</b>	“Eğitimde Başarı” kavramından yalnızca akademik başarının anlaşılması Eğitimcilerin yerel ve ulusal düzeyde yürütülen çalışmalara gönüllü olarak yeterli destek vermemesi Sosyal, kültürel ve sportif faaliyetlerle ilgili kurumlarda veri toplanamaması								
<b>Stratejiler</b>									
<b>Maliyet Tahmini</b>	2000								
<b>Tespitler</b>									
<b>İhtiyaçlar</b>									



**Amaç 2 (A2)** Eğitim ve öğretim faaliyetlerinde ortaya çıkan sorunları proje tabanlı yöntemlerle çözüme ulaştırmak ve 21. yüzyıl becerileri ile bütünlük kaliteli eğitim hizmeti sunmak

**Hedef 2.4 (H2.4)** Öğrencilerimizin sosyalleşmelerine yönelik gezi, ziyaret, sinema, tiyatro gibi etkinliklere katılımlarını sağlamak.

HEDEFE İLİŞKİN GÖSTERGELER				
Sıra	Gösterge	Mevcut (2023)	Hedef (2028)	Sorumlu Birim
PG 2.4.1	Okulda planlanan gezi sayısı	1	4	Öğretmenler Kurulu
PG 2.4.2	Okulda planlanan sinema, tiyatro gibi kültürel etkinlik sayısı	1	4	Öğretmenler Kurulu
PG 2.4.3	Bu etkinliklere katılan öğrenci oranı	%70	%95	Öğretmenler Kurulu

<b>A2</b>	Eğitim ve öğretim faaliyetlerinde ortaya çıkan sorunları proje tabanlı yöntemlerle çözüme ulaştırmak ve 21. yüzyıl becerileri ile bütünlük kaliteli eğitim hizmeti sunmak								
<b>H2.4</b>	Öğretmen ve yöneticilerimizin mesleki gelişim taleplerini değerlendirerek her yönetici ve öğretmenimizin plan döneminin her yılında en az 1 hizmetiçi eğitim faaliyetine katılımını sağlamak								
<b>Performans Göstergeleri</b>	<b>Hedefe Etkisi (%)</b>	<b>2023 (MEVCUT)</b>	<b>2024</b>	<b>2025</b>	<b>2026</b>	<b>2027</b>	<b>2028</b>	<b>İzleme Sıklığı</b>	<b>Raporlama Sıklığı</b>
PG 2.4.1	33	1	2	2	3	4	4	6 ay	6 ay
PG 2.4.2	33	1	2	2	3	4	4	6 ay	6 ay
PG 2.4.3	34	%70	%75	%80	%85	%90	%95	6 ay	6 ay
<b>Sorumlu Birim</b>	Okul Müdürlüğü								
<b>İşb. Yap. Birim(ler)</b>	İlçe Mem-Halk Eğitim Merkezi								
<b>Riskler</b>	Zaman Ayarlamada Bireysel Farklılıklardan dolayı İsteksizlik								
<b>Stratejiler</b>	Ön talep formları düzenlemek								
<b>Maliyet Tahmini</b>	0								
<b>Tespitler</b>									
<b>İhtiyaçlar</b>									

**Amaç 3 (A3)** Eğitim kurumlarının kapasitesini ve donanım altyapısını, genel ve özel ihtiyaçları karşılayacak nitelikte geliştirmek

**Hedef 3.1 (H3.1)** Güvenli ve sosyal bir okul ortamı oluşturmak için özel grupların ihtiyaçlarını da dikkate alarak fiziksel ortamların güvenlik ve hijyen standartlarını %100'e çıkarmak

HEDEFE İLİŞKİN GÖSTERGELER				
Sıra	Gösterge	Mevcut (2023)	Hedef (2028)	Sorumlu Birim
PG 3.1.1	Güvenlik görevlisi sayısı	0	1	Okul İdaresi
PG 3.1.2	Kalite standartlarını içeren sertifika sayısı (Beyaz Bayrak, Beslenme Dostu Okul, ISO sertifikaları vb.)	0	3	Okul İdaresi

A3	Eğitim kurumlarının kapasitesini ve donanım altyapısını, genel ve özel ihtiyaçları karşılayacak nitelikte geliştirmek								
H3.1	Güvenli ve sosyal bir okul ortamı oluşturmak için özel grupların ihtiyaçlarını da dikkate alarak fiziksel ortamların güvenlik ve hijyen standartlarını %100'e çıkarmak								
Performans Göstergeleri	Hedefe Etkisi (%)	2023 (MEVCUT)	2024	2025	2026	2027	2028	İzleme Sıklığı	Raporlama Sıklığı
PG 3.1.1	50	0	0	1	1	1	1	6 ay	6 ay
PG 3.1.2	50	0	2	3	3	3	3	6 ay	6 ay
Sorumlu Birim	Okul Müdürlüğü								
İşb. Yap. Birim(ler)	İlçe Mem-İlçe Sağlık Müd								
Riskler	Engelli asansörlerinin ihtiyaç duymayan bireyler tarafından kullanılması Güvenlik kamerası ihtiyacının karşılanabilmesi için Okul-Aile Birliği bütçesinin yetersizliği Eski yapı binaların fiziksel şartlarının "Güvenli Okul" standartlarına uymaması, dönüştürmede yaşanan fiziksel güçlükler Okul kütüphanelerinin oda/sınıf/derslik vb. ihtiyaçlarının karşılanabilmesi için dönüştürülmesi								
Stratejiler									
Maliyet Tahmini	2000								
Tespitler									
İhtiyaçlar									

- Amaç 1 (A1)** Eğitim ve öğretime erişim oranlarını artırarak eğitim kurumlarının hedef kitlesini oluşturan her bireye ulaşmak
- Hedef 1.2 (H1.2)** Özel eğitim ve rehberliğe ihtiyaç duyan öğrencilerin %100'üne ulaşarak, eğitim ve rehberlik gereksinimlerini karşılamak

HEDEFE İLİŞKİN GÖSTERGELER				
Sıra	Gösterge	Mevcut (2023)	Hedef (2028)	Sorumlu Birim
PG 1.2.1	Özel Eğitim-Destek Odası Sınıfı Sayısı (Toplam)	1	1	Okul Müdürü
PG 1.2.3	Özel eğitim kapsamında tanılanmış öğrenci sayısı (Toplam)	0	0	Okul Müdürü
PG 1.2.4	Resmi özel eğitim kurumlarından yararlanan öğrenci sayısı (Toplam)	0	0	Okul Müdürü
PG 1.2.5	Velilere yönelik düzenlenen faaliyet sayısı (kurs, seminer, eğitim, proje çalışmaları vb.)	0	5	Okul Müdürü
PG 1.2.6	Velilere yönelik düzenlenen faaliyetlere katılan veli oranı	0	7	Okul Müdürü

<b>A1</b>	Eğitim ve öğretime erişim oranlarını artırarak eğitim kurumlarının hedef kitlesini oluşturan her bireye ulaşmak								
<b>H1.2</b>	Özel eğitime ve rehberliğe ihtiyaç duyan öğrencilerin %100'üne ulaşarak, eğitim ve rehberlik gereksinimlerini karşılamak								
<b>Performans Göstergeleri</b>	<b>Hedefe Etkisi (%)</b>	<b>2023 (MEVCUT)</b>	<b>2024</b>	<b>2025</b>	<b>2026</b>	<b>2027</b>	<b>2028</b>	<b>İzleme Sıklığı</b>	<b>Raporlama Sıklığı</b>
PG 1.2.1	15	0	0	1	1	1	1	6 ay	6 ay
PG 1.2.2	10	0					0	6 ay	6 ay
PG 1.2.3	15	0					0	6 ay	6 ay
PG 1.2.4	15	0					0	6 ay	6 ay
PG 1.2.5	15	0					0	6 ay	6 ay
PG 1.2.6	30	0					0	6 ay	6 ay
<b>Sorumlu Birim</b>									
<b>İşb. Yap. Birim(ler)</b>	İlçe Milli Eğitim Müdürlüğü, Rehberlik Araştırma Merkezi								
<b>Riskler</b>	“Özel eğitim” kavramı ile ilgili önyargılar Velilerin özel eğitim öğrencilerine yönelik çalışmaları reddetmesi Bağımlılık sorunu olan öğrenci ve velilerin ifşa olma kaygıları								
<b>Stratejiler</b>	RAM ile İşbirliği Yapılarak Test Yapılması								
<b>Maliyet Tahmini</b>	0								
<b>Tespitler</b>	Okulumuzda Özel Eğitime ihtiyaç duyan öğrencilerin bulunması								
<b>İhtiyaçlar</b>	Özel Eğitim veya Destek Sınıfında görev alabilecek Rehber Öğretmen								

**\*\*Başlangıç değeri**, hedefin mevcut değerinin yüzde ya da rakamsal olarak ifadesidir.

## 4.1. Stratejilerin Belirlenmesi

<b>Stratejiler</b>	<p>S1. Eğitim ortamları iş sağlığı ve güvenliği yönergesine uygun hâle getirilecektir.</p> <p>S2. Öğrenci, öğretmen ve velilerde farkındalık oluşturmak için bağımlılıkla mücadele, akran zorbalığı, siber zorbalık, sağlıklı beslenme ve obezite, hijyen, bulaşıcı hastalıklar ve gıda güvenliği gibi konularda alan uzmanları ile iş birliğinde eğitimler düzenlenecektir.</p> <p>S3. Doğa, insan ve teknoloji kaynaklı (depresyon, sel, heyelan, yangın, çığ ve salgın hastalıklar vd.) afetlere karşı gerekli tedbirlerin alınması için çalışmalar yapılacaktır.</p> <p>S4. Doğa, insan ve teknoloji kaynaklı (depresyon, sel, heyelan, yangın, çığ ve salgın hastalıklar vd.) konularında alan uzmanları ile iş birliğinde öğretmen ve öğrencilere farkındalık eğitimleri verilecektir.</p> <p>S5. Okulun afet ve acil durum eylem planının güncel tutulması sağlanacaktır.</p> <p>S6. Afet ve acil durum tatbikatları düzenlenecektir.</p>
--------------------	--

## 4.2. Maliyetlendirme

Tahmini Kaynaklar Analizinden yararlanılarak kurumumuzun 5 yıllık hedeflerine ulaşılabilmesi için planlanan faaliyetlerin Tahmini Maliyet Analizi yapılmıştır.

**Tablo 22 Tahmini Maliyetler(tl)**

Hedefler	Planın 1. Yılı	Planın 2. Yılı	Planın 3. Yılı	Planın 4. Yılı	Planın 5. Yılı	Toplam Maliyet
<b>A1</b>						
<b>H1.1</b>	0	0	0	0	0	0
<b>H1.2</b>	0	0	0	0	0	0
<b>A2</b>						
<b>H2.1</b>	400	400	400	400	400	2000
<b>H2.2</b>	0	0	0	0	0	0
<b>H2.3</b>	400	400	400	400	400	2000
<b>H2.4</b>	0	0	0	0	0	0
<b>A3</b>						
<b>H3.1</b>	<b>400</b>	400	400	400	400	2000
<b>Genel Yönetim Giderleri</b>	100	100	100	100	100	500
<b>TOPLAM</b>	<b>1300</b>	<b>1300</b>	<b>1300</b>	<b>1300</b>	<b>1300</b>	<b>6500</b>

## 5. İZLEME VE DEĞERLENDİRME

Okulumuz Stratejik Planı izleme ve değerlendirme çalışmalarında 5 yıllık Stratejik Planın izlenmesi ve 1 yıllık gelişim planının izlenmesi olarak ikili bir ayrıma gidilecektir.

Stratejik planın izlenmesinde 6 aylık dönemlerde izleme yapılacak denetim birimleri, il ve ilçe millî eğitim müdürlüğü ve Bakanlık denetim ve kontrollerine hazır halde tutulacaktır.

Yıllık planın uygulanmasında yürütme ekipleri ve eylem sorumlularıyla aylık ilerleme toplantıları yapılacaktır. Toplantıda bir önceki ayda yapılanlar ve bir sonraki ayda yapılacaklar görüşülüp karara bağlanacaktır.

### İZLEME VE DEĞERLENDİRME MODELİ

5018 sayılı Kamu Mali Yönetimi ve Kontrol Kanununun amaçlarından biri; kalkınma planları ve programlarda yer alan politika ve hedefler doğrultusunda kamu kaynaklarının etkili, ekonomik ve verimli bir şekilde elde edilmesi ve kullanılmasını, hesap verebilirliği ve malî saydamlığı sağlamak üzere, kamu malî yönetiminin yapısını ve işleyişini düzenlemektir.

Bu amaç doğrultusunda kamu idarelerinin; stratejik planlar vasıtasıyla, kalkınma planları, programlar, ilgili mevzuat ve benimsedikleri temel ilkeler çerçevesinde geleceğe ilişkin misyon ve vizyonlarını oluşturması, stratejik amaçlar ve ölçülebilir hedefler saptaması, performanslarını önceden belirlenmiş olan performans göstergeleri doğrultusunda ölçmesi ve bu sürecin izleme ve değerlendirmesini yapmaları gerekmektedir.

İzleme, stratejik plan uygulamasının sistematik olarak takip edilmesi ve raporlanmasıdır. Değerlendirme ise, uygulama sonuçlarının amaç ve hedeflere kıyasla ölçülmesi ve söz konusu amaç ve hedeflerin tutarlılık ve uygunluğunun analizidir.

Stratejik Planın başarısı, ortaya konulan amaçlara ulaşıp ulaşılmadığını ya da amaçlar yönünde ilerleme olup olmadığını bilmekten geçer. Uzun vadeli hedeflere ulaşmak için bunların ölçülebilir kısa vadeli uygulama bölümlerine indirgenmesi gereklidir. Kısa vadeli sonuçları kontrol etmek doğal ve sağlıklı bir yaklaşımdır. Performans hedefleri bu açıdan önemlidir. Bayburt İl Millî Eğitim Müdürlüğü Stratejik Planında ortaya konulan ve 2024-2028 dönemine yönelik hedeflere ilişkin gerçekleştirmeler planın başarıya ulaşması için bu dönemler içinde yıllık iki kez gözden geçirilecektir. Bu değerlendirme, faaliyet alanları çerçevesinde, Müdürlüğün birimlerinin hazırlayacağı 6 aylık faaliyet raporlarıyla yapılacaktır. İlerleme sağlanan ve sağlanamayan alanların ortaya konulacağı bu raporlar, faaliyetlerin sürekli geliştirilmesi için plana ışık tutacaktır.

Stratejik Planın belirli dönemlerde izlenmesi ve değerlendirilmesi, Stratejik Plan Hazırlama Ekibi tarafından yapılacak ve hazırlanan raporlar Strateji Geliştirme Hizmetleri sorumlu müdür yardımcısına sunulacaktır.

İzleme ve değerlendirme süreci kurumsal öğrenmeyi ve sürekli iyileştirmeyi sağlayacak, ayrıca, hesap verebilirlik ve şeffaflık ilkelerine katkıda bulunacaktır.

Tablo 23: İzleme ve Değerlendirme Şablonu

2024-2025 Eğitim Öğretim Yılı Stratejik Plan İzleme ve Değerlendirme Tablosu					
<b>A1</b>	Öğrencilerin öğrenmesi, gelişmesi ve büyümesi için fırsatları genişletmek amacıyla okul, aile ve toplum arasında güçlü bağlantılar geliştirilecektir.				
<b>H1.1</b>	Öğrenci başarısını desteklemek için ailelere eğitim verilecektir.				
<b>Hedef 1.1 Performansı</b>	% 88*				
<b>Sorumlu Birim</b>	Okul yönetim kadrosu				
<b>Performans Göstergesi</b>	Hedefe Etkisi (%)	Plan Dönemi Başlangıç Değeri *(A)	İzleme Dönemindeki Yıl Sonu Hedeflenen Değer (B)	İzleme Dönemindeki Gerçekleşme Değeri (C)	Performans (%) (C-A)/(B-A)
<b>PG 1.1.1 Her dönem sınıf velilerine yönelik düzenlenen etkinlik sayısı</b>	60	0	1	1	100
<b>PG 1.1.2 En az bir aile eğitimi alan veli oranı (yüzde)</b>	40	25	75	60	70
<b>Hedefe İlişkin Değerlendirmeler</b>					
2024-2025 eğitim öğretim yılında PG 1.1.1 için performansın %100 oranında gerçekleştiği görülmektedir. 2024-2025 eğitim öğretim yılında PG 1.1.2 için performansı %70 oranında gerçekleştiği göz önünde bulundurularak ailelerin eğitim faaliyetlerine katılımının artırılması için sınıf rehber öğretmenleri aracılığıyla telefon görüşmeleri yapılması planlanmıştır.					

\* 2024-2028 dönemini kapsayan stratejik plan için 2023 yılsonu değeridir.

\*\*Her yılın ilk altı ayında, ilgili hedefe ait performans göstergelerinin performans düzeyi dikkate alınarak izlemenin yapıldığı yılın sonu itibarıyla hedeflenen değere ulaşıp ulaşılamayacağını analizi yapılır. Hedeflene değere ulaşılmasını engelleyecek hususlar ve riskler varsa değerlendirilir. Hedeflenen değere ulaşılmasını sağlayacak temel tedbirler kısaca yer verilir.

\*PG 1.1.1'in performansının hedefe etkisinin çarpımı ile PG 1.1.2'nin performansının hedefe etkisinin çarpımları sonucunun toplanmasıyla elde edilir.

$$(%100 \times \%60) + (%70 \times \%40) = \%60 + \%28 = \%88$$

## EKLER:

EK-1 Paydaş Sınıflandırma Matrisi

PAYDAŞLAR	İÇ PAYDAŞLAR	DIŞ PAYDAŞLAR	YARARLANICI		
	Çalışanlar, Birimler	Temel ortak	Stratejik ortak	Tedarikçi	Müşteri, hedef kitle
Millî Eğitim Bakanlığı					
Valilik					
Millî Eğitim Müdürlüğü					
Çalışanları					
İlçe Milli Eğitim Müdürlükleri					
Okullar ve Bağlı Kurumlar					
Öğretmenler ve Diğer Çalışanlar					
Öğrenciler ve Veliler					
Okul Aile Birliği					
Üniversite					
Özel İdare					
Belediyeler					
Güvenlik Güçleri (Emniyet, Jandarma)					
Bayındırlık ve İskân Müdürlüğü					
Sosyal Hizmetler Müdürlüğü					
Gençlik ve Spor Müdürlüğü					
Muhtarlık					
İşveren kuruluşlar					
Sivil Toplum Kuruluşları					
Turizm Uygulama otelleri					

Tabloda yer paydaşların listesi okul/kurumun türüne ve yapısına göre değişkenlik gösterebilir.

√ : Tamamı 0 : Bir kısmı

EK -2 Paydaş Önceliklendirme Matrisi

Paydaş	İç Paydaş	Diş Paydaş	Yararlanıcı (Müşteri)	Neden Paydaş?	Önceliği
MEB		√		Bağlı olduğumuz merkezi idare	1
Öğrenciler			√	Hizmetlerimizden yaralandıkları için	1
Özel İdare		√		Tedarikçi mahalli idare	1
STK		0		Amaç ve hedeflerimize ulaşmak iş birliği yapacağımız kurumlar	..



Paydaşlar belirlendikten sonra okul/kurumun hangi ürün/hizmetleri hangi yararlanıcılar için sunduğunu göstermeye yarayan paydaş-ürün/hizmet matrisi oluşturulmalıdır. Bu matrisin sonucuna göre paydaşların ürün hizmetler hakkındaki görüşleri alınmalıdır.

### Ek-3 Yararlanıcı Ürün/Hizmet Matrisi

Yararlanıcı (Müşteri)	Ürün/Hizmet	Eğitim-Öğretim (Öğün-Yaygın)	Yatılılık-Bursluluk	Nitelikli İş Gücü	AR-GE, Projeler, Danışmanlık	Altyapı, Donatım Yatırım	Yayın	Rehberlik, Kurs, Sosyal etkinlikler	Mezunlar (Öğrenci)	Ölçme-Değerlendirme
Öğrenciler		√	0			√	√	√		
Veliler							√			
Üniversiteler				0	0				√	
Medya				0	0					
Uluslararası kuruluşlar					0		0			
Meslek Kuruluşları										
Sağlık kuruluşları				0						
Diğer Kurumlar										0
Özel sektör				√	0			0		

√ : Tamamı 0: Bir kısmı

Okul/kurumlarda öğretmen, öğrenci, veli ve çalışanlara yönelik uygulanan memnuniyet anketlerinin sonuçları paydaşların görüşleri olarak kullanılabilir. Yöneticiler, öğretmenler ve diğer çalışanlarla toplantılar yapılmalı, sayısı fazla olan paydaşların görüşleri anket yoluyla alınmalıdır.

## Ek-4 Paydaş Anketleri

Aşağıda verilen anketler, okul/kurumlara örnek olması bakımından rehber eklenmiştir. Anket içerikleri, okul/kurum türüne ve yapısına göre değişiklik göstermelidir.

### Sevgili Öğrencimiz;

- Bu anketin amacı, okul hakkındaki görüşlerini toplamaktır.
- Bu anket, kimlik bilgileri girilmeden yapılmalıdır.
- Okul hakkında görüşlerini yansıtan kutuya "X" işareti koyarak neler düşündüğünü öğrenmemize yardımcı olabilirsin.
- Anketimize katıldığın için teşekkür ederiz.

NO	İLKOKUL ÖĞRENCİLERİ İÇİN KONU BAŞLIKLARI	Kesinlikle Katılıyorum	Katılıyorum	Kararsızım	Kesinlikle Katılmıyorum	Katılmıyorum
		( )	( )	( )	( )	( )
01-	Okulumu seviyorum.	( )	( )	( )	( )	( )
02-	Okulumda kendimi güvende hissediyorum.	( )	( )	( )	( )	( )
03-	Okulumun içi ve bahçesi temizdir.	( )	( )	( )	( )	( )
04-	Öğretmenim adildir.	( )	( )	( )	( )	( )
05-	Öğretmenim benimle ilgileniyor.	( )	( )	( )	( )	( )
06-	Yardıma ihtiyacım olursa öğretmenim bana yardım eder.	( )	( )	( )	( )	( )
07-	Öğretmenim derse katılmamı sağlar.	( )	( )	( )	( )	( )
08-	Öğretmenim dersleri farklı araçlar kullanarak anlatır.	( )	( )	( )	( )	( )
09-	Okul kantininde yeterli ve sağlıklı yiyecekler var.	( )	( )	( )	( )	( )
10-	Okulda ders dışı eğlenceli etkinlikler var.	( )	( )	( )	( )	( )
11-	Teneffüslerde ihtiyaçlarımı giderebiliyorum.	( )	( )	( )	( )	( )
12-	Öğretmenim her gün beni çok çalıştırıyor.	( )	( )	( )	( )	( )

NO	ORTAOKUL ÖĞRENCİLERİ İÇİN KONU BAŞLIKLARI	Kesinlikle	Katılıyorum	Kararsızım	Kesinlikle Katılmıyorum	Katılmıyorum
		( )	( )	( )	( )	( )
01-	Okulda kendimi güvende hissediyorum.	( )	( )	( )	( )	( )
02-	Okul temiz ve hijyeniktir.	( )	( )	( )	( )	( )
03-	Okulun fiziki koşullarını yeterlidir.	( )	( )	( )	( )	( )
04-	Okul, yeni kabul edilen çocuklara uygun desteği sağlar.	( )	( )	( )	( )	( )
05-	Farklı kültürlerden gelen öğrencilerin bu okulda memnuniyetle karşılanacağını düşünüyorum.	( )	( )	( )	( )	( )
06-	Öğretmenlerime ihtiyaç duyduğumda kolaylıkla görüşebilirim.	( )	( )	( )	( )	( )
07-	Okul müdürüne ihtiyaç duyduğumda kolaylıkla görüşebilirim.	( )	( )	( )	( )	( )
08-	Okul rehberlik servisinden ihtiyaçlarım doğrultusunda faydalanabiliyorum.	( )	( )	( )	( )	( )
09-	Okul kişisel hedefler belirlemede ve bu hedeflere ulaşmamda yeterli rehberlik ediyor.	( )	( )	( )	( )	( )
10-	Okulumda yer almam için birçok fırsat var.	( )	( )	( )	( )	( )
11-	Okul bana yeterli ders dışı etkinlik olanakları sunuyor.	( )	( )	( )	( )	( )
12-	Okul kulüpleri amacına uygun şekilde gelişimime katkı sağlıyor.	( )	( )	( )	( )	( )
13-	Öğretmenlerim sınıfta adil kurallara sahipler ve tarafsızlar.	( )	( )	( )	( )	( )
14-	Öğretmenlerim beni daha iyi performans göstermem için teşvik ediyor.	( )	( )	( )	( )	( )
15-	Öğretmenlerim derslerin işlenişinde farklı ve ilgi çekici yöntemler kullanır.	( )	( )	( )	( )	( )
16-	Sınav ve ödevlerin beni değerlendirmek için adil ve yeterli olduğunu düşünüyorum.	( )	( )	( )	( )	( )
17-	Okulda düzenlenen sanatsal ve kültürel faaliyetler yeterlidir.	( )	( )	( )	( )	( )
18-	Okulda öğrencilerin görüşleri dikkate alınır.	( )	( )	( )	( )	( )
19-	Okul kantininde yeterli ve sağlıklı yiyecekler var.	( )	( )	( )	( )	( )
20-	DYK'leri yeterli buluyorum.	( )	( )	( )	( )	( )

NO	LİSE ÖĞRENCİLERİ İÇİN KONU BAŞLIKLARI	Kesinlikle	Katılıyorum	Katılıyorum	Kararsızım	Kesinlikle	Katılmıyorum	Katılmıyorum
		Katılıyorum				Katılıyorum		
01-	Okulda kendimi güvende hissediyorum.	( )	( )	( )	( )	( )	( )	( )
02-	Okul temiz ve hijyeniktir.	( )	( )	( )	( )	( )	( )	( )
03-	Okulun fiziki koşullarını yeterlidir.	( )	( )	( )	( )	( )	( )	( )
04-	Okul, yeni kabul edilen öğrencilere uygun desteği sağlar.	( )	( )	( )	( )	( )	( )	( )
05-	Farklı kültürlerden gelen öğrencilerin bu okulda memnuniyetle karşılanacağını düşünüyorum.	( )	( )	( )	( )	( )	( )	( )
06-	Öğretmenlerime ihtiyaç duyduğumda kolaylıkla görüşebilirim.	( )	( )	( )	( )	( )	( )	( )
07-	Okul müdürüne ihtiyaç duyduğumda kolaylıkla görüşebilirim.	( )	( )	( )	( )	( )	( )	( )
08-	Okul rehberlik servisinden ihtiyaçlarım doğrultusunda faydalanabiliyorum.	( )	( )	( )	( )	( )	( )	( )
09-	Okul kişisel hedefler belirlememde ve bu hedeflere ulaşmamda yeterli rehberlik ediyor.	( )	( )	( )	( )	( )	( )	( )
10-	Okulumda yer almam için birçok fırsat var.	( )	( )	( )	( )	( )	( )	( )
11-	Okul bana yeterli ders dışı etkinlik olanakları sunuyor.	( )	( )	( )	( )	( )	( )	( )
12-	Okul kulüpleri amacına uygun şekilde gelişimime katkı sağlıyor.	( )	( )	( )	( )	( )	( )	( )
13-	Öğretmenlerim sınıfta adil kurallara sahipler ve tarafsızlar.	( )	( )	( )	( )	( )	( )	( )
14-	Öğretmenlerim beni daha iyi performans göstermem için teşvik ediyor.	( )	( )	( )	( )	( )	( )	( )
15-	Öğretmenlerim derslerin işlenişinde farklı ve ilgi çekici yöntemler kullanır.	( )	( )	( )	( )	( )	( )	( )
16-	Sınav ve ödevlerin beni değerlendirmek için adil ve yeterli olduğunu düşünüyorum.	( )	( )	( )	( )	( )	( )	( )
17-	Okulda düzenlene sanatsal ve kültürel faaliyetler yeterlidir.	( )	( )	( )	( )	( )	( )	( )
18-	Okulda öğrencilerin görüşleri dikkate alınır.	( )	( )	( )	( )	( )	( )	( )
19-	Okul kantininde yeterli ve sağlıklı yiyecekler var.	( )	( )	( )	( )	( )	( )	( )
20-	DYK'leri yeterli buluyorum.	( )	( )	( )	( )	( )	( )	( )

NO	MESLEK LİSESİ ÖĞRENCİLERİ İÇİN KONU BAŞLIKLARI	Kesinlikle	Katılıyorum	Kararsızım	Kesinlikle	Katılmıyorum
		Katılıyorum	Katılıyorum	Katılıyorum	Katılmıyorum	Katılmıyorum
01-	Okulda kendimi güvende hissediyorum.	( )	( )	( )	( )	( )
02-	Okul temiz ve hijyeniktir.	( )	( )	( )	( )	( )
03-	Okulun fiziki koşullarını yeterlidir.	( )	( )	( )	( )	( )
04-	Okul, yeni kabul edilen öğrencilere uygun desteği sağlar.	( )	( )	( )	( )	( )
05-	Farklı kültürlerden gelen öğrencilerin bu okulda memnuniyetle karşılanacağını düşünüyorum.	( )	( )	( )	( )	( )
06-	Öğretmenlerime ihtiyaç duyduğumda kolaylıkla görüşebilirim.	( )	( )	( )	( )	( )
07-	Okul müdürüne ihtiyaç duyduğumda kolaylıkla görüşebilirim.	( )	( )	( )	( )	( )
08-	Okul rehberlik servisinden ihtiyaçlarım doğrultusunda faydalanabiliyorum.	( )	( )	( )	( )	( )
09-	Okul meslek seçimim konusunda hedefler belirlememde ve bu hedeflere ulaşmamda yeterli rehberlik ediyor.	( )	( )	( )	( )	( )
10-	Mesleki gelişimimle ilgili yapılan etkinlikleri (seminer, okul dışı faaliyetler..) yeterli buluyorum.	( )	( )	( )	( )	( )
11-	Okulumda mesleki eğitimimi destekleyici fiziki donanım ve alt yapının yeterli olduğunu düşünüyorum.	( )	( )	( )	( )	( )
12-	Staj imkânlarından en verimli şekilde faydalanmamız için gerekli rehberlik ve yerleştirmenin doğru yapıldığını düşünüyorum.	( )	( )	( )	( )	( )
13-	Okulumda yer almam için birçok fırsat var.	( )	( )	( )	( )	( )
14-	Okul bana yeterli ders dışı etkinlik olanakları sunuyor.	( )	( )	( )	( )	( )
15-	Okul kulüpleri amacına uygun şekilde gelişimime katkı sağlıyor.	( )	( )	( )	( )	( )
16-	Öğretmenlerim sınıfta adil kurallara sahipler ve tarafsızlar.	( )	( )	( )	( )	( )
17-	Öğretmenlerim beni daha iyi performans göstermem için teşvik ediyor.	( )	( )	( )	( )	( )
18-	Öğretmenlerim derslerin işlenişinde farklı ve ilgi çekici yöntemlerle kullanır.	( )	( )	( )	( )	( )
19-	Okul kantininde yeterli ve sağlıklı yiyecekler var.	( )	( )	( )	( )	( )
20-	DYK'leri yeterli buluyorum.	( )	( )	( )	( )	( )
21-	Sınav ve ödevlerin beni değerlendirmek için adil ve yeterli olduğunu düşünüyorum.	( )	( )	( )	( )	( )
22-	Okulda düzenlenen sanatsal ve kültürel faaliyetler yeterlidir.	( )	( )	( )	( )	( )
23-	Okulda öğrencilerin görüşleri dikkate alınır.	( )	( )	( )	( )	( )

**Kıymetli Öğretmenimiz;**

- Bu anketin amacı, okul/kurum çalışmaları hakkındaki görüşlerinizi almaktır.
- Bu ankette kimlik bilgileri yer almaz.
- Lütfen okul hakkındaki görüşlerinizi en iyi yansıtan kutuya “X” işareti koyarak belirtiniz.
- Anketimize katıldığınız için teşekkür ederiz.

**Kıymetli Velimiz;**

- Bu anketin amacı, okul/kurum çalışmaları hakkındaki görüşleriniz almaktır.
- Bu ankette kimlik bilgileri yer almaz.
- Lütfen okul/kurum hakkındaki görüşlerinizi en iyi yansıtan kutuya “X” işareti koyarak belirtiniz.
- Anketimize katıldığınız için teşekkür ederiz.

NO	ÖĞRETMENLER İÇİN KONU BAŞLIKLARI	Kesinlikle	Katılıyorum	Kararsızım	Kesinlikle	Katılmıyorum
		Katılıyorum	Katılmıyorum	Katılmıyorum	Katılıyorum	Katılmıyorum
01-	Okulun misyonu ve vizyonunu tam olarak anlıyorum.	( )	( )	( )	( )	( )
02-	Okulda eğitim ve yönetim kalitesi sürekli olarak gelişiyor.	( )	( )	( )	( )	( )
03-	Okul temiz ve hijyeniktir.	( )	( )	( )	( )	( )
04-	Okul, öğrencilerin ve personelin güvenliğini sağlamak için uygun güvenlik önlemleri alır.	( )	( )	( )	( )	( )
05-	Okul, yeni kabul edilen öğrencilere uygun desteği sağlar.	( )	( )	( )	( )	( )
06-	Okulumuz mesleki yeterliliğimi geliştirmek için eğitim fırsatları sunuyor.	( )	( )	( )	( )	( )
07-	Okul yönetimimiz öğretmenleri etkin bir şekilde yönlendirir.	( )	( )	( )	( )	( )
08-	Okulumuz, öğrencilerin öğrenme ilgisini uyandıracak bir öğrenme ortamı oluşturmuştur.	( )	( )	( )	( )	( )
09-	Etkili bir öğretmen olmak için ihtiyaç duyduğum kaynaklara erişimim var.	( )	( )	( )	( )	( )
10-	Bana sunulan kaynakları kullanmak için gerekli eğitime sahibim.	( )	( )	( )	( )	( )
11-	Okulumuzun, farklı ihtiyaçları olan öğrencileri desteklemek için etkin bir politikası vardır.	( )	( )	( )	( )	( )
12-	Okulumuz müfredat uygulamasını etkin bir şekilde izler.	( )	( )	( )	( )	( )
13-	Okulumuz, velilere uygun etkinlikler düzenlemektedir.	( )	( )	( )	( )	( )
14-	Diğer öğretmenlerle iş birliği yaparım.	( )	( )	( )	( )	( )
15-	Okul personeli arasında dostane bir ilişki sürdürülür.	( )	( )	( )	( )	( )
16-	Takım ruhumuz ve moralimiz yüksek.	( )	( )	( )	( )	( )
17-	Okulumuza aidiyet hissediyorum.	( )	( )	( )	( )	( )

NO	VELİLER İÇİN KONU BAŞLIKLARI	Kesinlikle	Katılıyorum	Kararsızım	Kesinlikle	Katılmıyorum
		Katılıyorum	Katılmıyorum	Katılmıyorum	Katılmıyorum	Katılmıyorum
01-	Okulun misyonu ve vizyonunu tam olarak anlıyorum.	( )	( )	( )	( )	( )
02-	Okulda eğitim ve yönetim kalitesi sürekli olarak gelişiyor.	( )	( )	( )	( )	( )
03-	Okul temiz ve hijyeniktir.	( )	( )	( )	( )	( )
04-	Okul, öğrencilerin ve personelin güvenliğini sağlamak için uygun güvenlik önlemleri alır.	( )	( )	( )	( )	( )
05-	Okul, yeni kabul edilen öğrencilere uygun desteği sağlar.	( )	( )	( )	( )	( )
06-	Okul, çocuğumun okumaya olan ilgisini geliştirmesine yardımcı olabilir.	( )	( )	( )	( )	( )
07-	Okul çocuğumun öğrenme ilgisini güçlendiriyor.	( )	( )	( )	( )	( )
08-	Okul çocuğumun ahlaki gelişimini teşvik edebilir.	( )	( )	( )	( )	( )
09-	Okulda kullanılan değerlendirme yöntemleri çocuğumun gelişimini tüm yönleriyle anlamama yardımcı oluyor.	( )	( )	( )	( )	( )
10-	Okul, çocuğumun öğrenme performansı ve gelişimi hakkında beni iyi bilgilendiriyor.	( )	( )	( )	( )	( )
11-	Okul çocuğuma duygusal rahatsızlık ve öğrenme güçlükleri ile karşılaştığında yeterli desteği ve rehberlik sağlar.	( )	( )	( )	( )	( )
12-	Öğretmenlerin benimle iletişim kurma yöntemlerinden memnunum.	( )	( )	( )	( )	( )
13-	Herhangi bir problem durumunda müdür endişelerime cevap veriyor.	( )	( )	( )	( )	( )
14-	Okulda, velilerin ihtiyaçlarına uygun eğitim faaliyetleri düzenlenir.	( )	( )	( )	( )	( )
15-	Okul, çocukların gelişimini desteklemek için velilerle iyi bir ilişki kurar.	( )	( )	( )	( )	( )
16-	Okul, aktif veli katılımını teşvik eder.	( )	( )	( )	( )	( )
17-	Okulun veli etkinliklerine aktif olarak katılırım.	( )	( )	( )	( )	( )
18-	Bir veli olarak okula aidiyet hissediyorum.	( )	( )	( )	( )	( )
19-	Çocuğumun ev ödevlerini tamamlamasını sağlarım.	( )	( )	( )	( )	( )
20-	Çocuğumu okumaya teşvik ederim.	( )	( )	( )	( )	( )
21-	Çocuğumun her gün okula gitmesini sağlarım.	( )	( )	( )	( )	( )
22-	Çocuğumun eğitiminde aktif bir ortağım.					



## **Ek-5 Stratejik Plan Mimarisi**

**(HEDEF KARTLARI HAZIRLANIRKEN KULLANILACAKTIR. STRATEJİK PLANA EKLENMEYECEKTİR.)**

Yasal yükümlülükler ve mevzuat analizi, üst politika belgeleri, literatür taraması, GZFT analizi ve eğitim sisteminin gelişim ve sorun alanları dikkate alınarak okulu/kurumu 2024–2028 Stratejik Planı'nın temel mimarisi oluşturulmuştur. Geleceğe yönelim bölümü bu mimari çerçevesinde yapılandırılacaktır. Okul ve kurum türlerine göre doküman içerisindeki bilgilerden yararlanılarak örnek stratejik plan mimarileri oluşturabileceklerdir.

### **1. Eğitime ve Öğretime Erişim ve Katılım**

#### **1.1. Okula devam ve tamamlama**

1.1.1. Sınıf tekrarı

1.1.2. Okulu bırakma

1.1.3. Devamsızlık

#### **1.2. Ders Dışı etkinliklere katılım**

1.2.1. Kulüp faaliyetleri

1.2.2. Gezi, Fuar ve Gözlem Faaliyetleri

1.2.3. Sosyal Sorumluluk Faaliyetleri

1.2.4. Bölgesel (yerel), Ulusal ve Uluslararası Proje, Yarışma vb. Etkinliklere Katılım

#### **1.3. Özel eğitime ihtiyaç duyan bireylerin erişimi**

#### **1.4. Destekleme ve yetiştirme kurslarına katılım ve devam**

#### **1.5. Özel politika gerektiren grupların eğitim ve öğretime erişimi (göçmenler, romanlar, mevsimlik tarım işçilerinin çocuklarının eğitimi vd.)**

#### **1.6. Uzaktan eğitim faaliyetlerine katılım**

#### **1.7. Bir üst öğrenime geçiş**

#### **1.8. Mezuniyet oranı**

### **2. Eğitim ve Öğretimde Kalite**

#### **2.1. Akademik Kazanımlar**

2.1.1. Türkçe ve yabancı dil

2.1.1.1. Dinleme

2.1.1.2. Konuşma

2.1.1.3. Okuma

- 2.1.1.4. Yazma
- 2.1.1.5. Okunan Kitap Sayısı
- 2.1.1.6. Okuma, Yazma ve Konuşma Etkinlikleri
- 2.1.2. Matematik
- 2.1.3. Fen Bilimleri
- 2.1.4. Sosyal Bilimler
- 2.1.5. Meslek Dersleri
- 2.1.6. Eğitim Bilişim Ağı

## **2.2. 21.yy. Becerileri**

- 2.2.1. STEM
- 2.2.2. Yapay Zekâ
- 2.2.3. Çevre ve İklim Değişikliği
  - 2.2.3.1. Kaynakların Tasarruflu Kullanımı
- 2.2.4. Finansal Okuryazarlık
- 2.2.5. Dijital Okuryazarlık
- 2.2.6. İletişim ve İş Birliği
- 2.2.7. Bilgi ve Medya Okuryazarlığı
- 2.2.8. Girişimcilik
- 2.2.9. Sosyal ve Kültürlerarası Beceriler
- 2.2.10. Problem Çözme Becerileri (Matematiksel problem çözmeden çatışma çözmeye kadar detaylandırılabilir.)
- 2.2.11. Eleştirel Düşünme Becerileri
- 2.2.12. \*Yaratıcılık (Yenilikçilik) ve Bilimsel Araştırma Becerileri
- 2.2.13. Veri Okuryazarlığı
- 2.2.14. Sürdürülebilirlik ve İleri Dönüşüm

## **2.3. Toplumsal Yaşam Becerileri**

- 2.3.1. Sevgi, Saygı, Adalet ve Hoşgörü Kazanımları
- 2.3.2. Ahlaki ve Etik Değerler

## **2.4. Değerler Eğitimi**

- 2.4.1. Okul Hizmetlerine Katılım (temizlik, bakım vb.)
- 2.4.2. Sosyal Sorumluluk Çalışmaları

## **2.5. Ölçme ve Değerlendirme**

- 2.5.1. Okul Sınavları

2.5.2. Ulusal Sınavlar

2.5.3. Ulusal ve Uluslararası Faaliyetlerde Alınan Dereceler

## **2.6. Sektöre, Üst Öğrenime Hazırlık ve İstihdam**

2.6.1. Atölye Eğitimleri

2.6.2. Staj Eğitimleri

2.6.3. Buluş, Patent, Endüstriyel Tasarım, Marka ve Faydalı Model

2.6.4. Mesleki Alan Etkinlikleri

2.6.5. Mesleki Eğitime Katkı Sağlayacak İş Birlikleri

## **2.7. Rehberlik**

2.7.1. Eğitsel Rehberlik

2.7.2. Mesleki Rehberlik

2.7.3. Kişisel Rehberlik

2.7.4. Oryantasyon

2.7.5. Aile rehberliği

## **3. Kurumsal Kapasite**

### **3.1. Fiziksel İmkânlar ve Donatım**

3.1.1. Derslikler

3.1.2. Spor Salonu

3.1.3. Kütüphane

3.1.4. Çok amaçlı Salon

3.1.5. Öğretmenler Odası

3.1.6. İdari Bölümler

3.1.7. Okul Bahçesi

3.1.8. Atölyeler

3.1.9. Laboratuvarlar

3.1.10. Yatakhane/Pansiyon

3.1.11. Yemekhane

3.1.12. Tuvaletler

3.1.13. Oyun Alanları

3.1.14. Bilişim Sınıfları

### **3.2. Mali Yönetim**

3.2.1. Döner Sermaye Gelirleri

3.2.2. Mal ve Hizmet Alımları

3.2.3. Enerji Verimliliği

3.2.4. Kaynak Tasarrufu

### **3.3. İnsan kaynakları**

3.3.1. Öğretmenlerin Mesleki Gelişimi

3.3.1.1. Okul Temelli Mesleki Gelişim Faaliyetleri

3.3.1.2. Öğretmen Bilişim Ağı

3.3.1.3. Mahalli Hizmet İçi Eğitimler

3.3.1.4. Aday Öğretmenlik

3.3.1.5. Mentorluk ve Koçluk

3.3.1.6. Ulusal ve Uluslararası İyi Uygulama Örnekleri

3.3.1.7. Personel Ödül Yönetimi

3.3.2. Okul Yöneticilerinin Mesleki Gelişimi

3.3.2.1. Öğretmen Bilişim Ağı

3.3.2.2. Mahalli Hizmet İçi Eğitimler

3.3.2.3. Mentorluk ve Koçluk

3.3.2.4. Ulusal ve Uluslararası İyi Uygulama Örnekleri

3.3.3. Destek Personelinin Mesleki Gelişimi

3.3.4. Motivasyon

3.3.5. İş Doyumu

3.3.6. Oryantasyon

3.3.7. Personelin İyi Olma Hali

### **3.4. Organizasyon**

3.4.1. Görev Dağılımı

3.4.2. Kurul ve Komisyonlar

3.4.3. Okul Aile Birliği

3.4.4. Katılımcılık

3.4.5. Şeffaflık ve Hesap Verebilirlik

3.4.6. İzleme ve Değerlendirme

3.4.7. Bilgi ve İletişim Teknolojilerinden Yararlanma

3.4.8. Öğrenci İşlerinin Yönetimi

3.4.9. Kurum İçi İletişim

3.4.10. Okul Toplum İlişkileri

3.4.11. Kurumlar Arası İletişim ve İş Birliği

### **3.5. Okul Saęlıęı ve Gvenlięi**

- 3.5.1. Kantin
- 3.5.2. Tuvaletler
- 3.5.3. Temizlik ve Hijyen Farkındalıęı
- 3.5.4. Saęlıklı Beslenme ve Obezite
- 3.5.5. Bulaşıcı Hastalıklar
- 3.5.6. Baęımlılıkla Mcadele
- 3.5.7. Gıda Gvenlięi
- 3.5.8. Okul evresi Gvenlięi
- 3.5.9. İř Saęlıęı ve Gvenlięi (Okul Kazaları, Atlye Denetimleri vb.)
- 3.5.10. Zorbalık ve Őiddet

### **3.6. Sivil Savunma**

- 3.6.1. İlk Yardım ve Acil Durum
- 3.6.2. Afet riski azaltma

- 3.6.2.1. Deprem
- 3.6.2.2. Sel
- 3.6.2.3. Heyelan
- 3.6.2.4. Yangın
- 3.6.2.5. ıę
- 3.6.2.6. Salgın hastalıklar

- Okul/kurum stratejik plan mimarisinin kavramsal erevesi olarak hazırlanmıřtır.
- 3 tema/ama altında hedeflerin, stratejilerin ve performans gstergelerinin belirlenmesi iin oluřturulmuř anahtar kavramlar yer almaktadır.

(Belirtilen hususlar okul ve kurumlar iin kullanılabilirse gsterge ve strateji belirlemede yararlanılabilir.)

zel olarak sorulması uygun grlenler:

- Hayat boyu ęrenmeye katılım ve tamamlama
- Blge bazında tasarlanmış yaygın eęitim kursları
- Kadınlara zg yaygın eęitimi destekleyici faaliyetler
- Yurt dıřında ikamet eden vatandařların eęitim ve ęretime eriřimi

**EK-6 Örnek Hedef Kartı:**

<b>TEMA:</b>	
Okul/Kurum Türü:	
Amaç	
Hedef	
Performans Göstergeleri	
Stratejiler	

